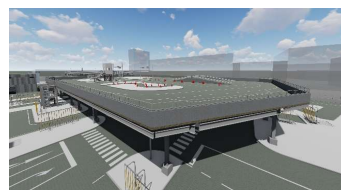


CASBEE神戸ver.3

評価結果

■使用評価マニュアル：CASBEE神戸ver.3/CASBEE 評価（新編）2016年版（使用評価ソフト：CASBEE神戸ver.3/CASBEE-6D_NC_2016(v3.0)）

1-1 建物概要			1-2 外観	
建物名称	(仮称)六甲アイランド自動車学院		階数	地上2F
建設地	兵庫県神戸市東灘区向洋町西6丁目		構造	S造
用途地域	準工業地域、法22条区域		平均居住人員	5人
地域区分	6地域		年間使用時間	3,000時間/年(想定値)
建物用途	工場		評価の段階	実施設計段階評価
竣工年	2023年10月 予定		評価の実施日	2023年1月30日
敷地面積	14,351 m ²		作成者	五味 操一
建築面積	3,587 m ²		確認日	2023年1月30日
延床面積	3,583 m ²		確認者	五味 操一



2-1 建築物の環境効率(BEEランク&チャート)

BEE = 0.6 ★★★★★

2-2 ライフサイクルCO₂ (温暖化影響チャート)

標準計算

2-3 大項目の評価(レーダーチャート)

2-4 中項目の評価(バーチャート)

Q 環境品質 Q のスコア = 2.2

Q1 室内環境

Q1のスコア = 0.0

Q2 サービス性能

Q2のスコア = 2.6

Q3 室外環境 (敷地内)

Q3のスコア = 1.9

LR 環境負荷低減性 LR のスコア = 2.9

LR1 エネルギー

LR1のスコア = 0.0

LR2 資源・マテリアル

LR2のスコア = 3.0

LR3 敷地外環境

LR3のスコア = 2.9

3 CASBEE神戸 の重要項目

バリアフリー計画	建築物の耐震性等	まちなみ・景観への配慮
Q-2/1.1.3 バリアフリー計画 	Q-2/2.1 耐震・免震・制震・制振 Q-2/2.4 信頼性 	Q-3/2. まちなみ・景観への配慮
配慮の概要 -	配慮の概要 -	配慮の概要 -
その他の配慮事項 -		

■CASBEE: Comprehensive Assessment System for Built Environment Efficiency (建築環境総合性能評価システム)
 ■Q: Quality (建築物の環境品質)、L: Load (建築物の環境負荷)、LR: Load Reduction (建築物の環境負荷低減性)、BEE: Built Environment Efficiency (建築物の環境効率)
 ■「ライフサイクルCO₂」とは、建築物の部材生産・建設から運用、改修、解体廃棄に至る一生の間の二酸化炭素排出量を、建築物の寿命年数で除した年間二酸化炭素排出量のこと
 ■評価対象のライフサイクルCO₂排出量は、Q2、LR1、LR2中の建築物の寿命、省エネルギー、省資源などの項目の評価結果から自動的に算出される
 ■LCCO₂の算定条件等については、「LCCO₂算定条件シート」を参照されたい

CASBEE神戸ver.3/CASBEE-建築(新)
 (仮称)六甲アイランド自動車学院 新築工事(人工地盤棟)

■使用評価マニュアル: CASBEE神戸ver.3/CASBEE-建築

欄に数値またはコメントを記入

■評価ソフト: CASBEE神戸ver.3/CASBEE-BD_

スコアシート		実施設計段階							
配慮項目		環境配慮設計の概要記入欄		評価点	重み係数	評価点	重み係数	全体	
Q 建築物の環境品質								2.2	
Q1 室内環境									
1 音環境									
1.1 室内騒音レベル									
1.2 遮音									
1 開口部遮音性能									
2 界壁遮音性能									
3 界床遮音性能(軽量衝撃源)									
4 界床遮音性能(重量衝撃源)									
1.3 吸音									
2 温熱環境									
2.1 室温制御									
1 室温									
2 外皮性能									
3 ゾーン別制御性									
2.2 湿度制御									
2.3 空調方式									
3 光・視環境									
3.1 昼光利用									
1 昼光率									
2 方位別開口									
3 昼光利用設備									
3.2 グレア対策									
1 昼光制御									
3.3 照度									
3.4 照明制御									
4 空気質環境									
4.1 発生源対策									
1 化学汚染物質									
4.2 換気									
1 換気量									
2 自然換気性能									
3 取り入れ外気への配慮									
4.3 運用管理									
1 CO ₂ の監視									
2 喫煙の制御									
Q2 サービス性能					0.43			2.6	
1 機能性									
1.1 機能性・使いやすさ									
1 広さ・収納性									
2 高度情報通信設備対応									
3 バリアフリー計画									
1.2 心理性・快適性									
1 広さ感・景観									
2 リフレッシュスペース									
3 内装計画									
1.3 維持管理									
1 維持管理に配慮した設計									
2 維持管理用機能の確保									
2 耐用性・信頼性				2.6	0.50			2.6	
2.1 耐震・免震・制震・制振				3.0	0.50				
1 耐震性(建物のこわれにくさ)				3.0	0.80				
2 免震・制震・制振性能				3.0	0.20				
2.2 部品・部材の耐用年数				2.7	0.30				
1 躯体材料の耐用年数				3.0	0.22				
2 外壁仕上げ材の補修必要間隔				2.0	0.22				
3 主要内装仕上げ材の更新必要間隔		内装材がないため、評価対象外		-	-				
4 空調換気ダクトの更新必要間隔				3.0	0.11				
5 空調・給排水配管の更新必要間隔				3.0	0.22				
6 主要設備機器の更新必要間隔				3.0	0.22				
2.4 信頼性				1.4	0.20				
1 空調・換気設備				3.0	0.20				
2 給排水・衛生設備				1.0	0.20				
3 電気設備				1.0	0.20				
4 機械・配管支持方法				1.0	0.20				
5 通信・情報設備				1.0	0.20				

3 対応性・更新性			2.6	0.50	-	-	2.6
3.1 空間のゆとり			1.8	0.30	-	-	
1 階高のゆとり			1.0	0.60	-	-	
2 空間の形状・自由さ			3.0	0.40	-	-	
3.2 荷重のゆとり			3.0	0.30	-	-	
3.3 設備の更新性			3.0	0.40	-	-	
1 空調配管の更新性			3.0	0.20	-	-	
2 給排水管の更新性			3.0	0.20	-	-	
3 電気配線の更新性			3.0	0.10	-	-	
4 通信配線の更新性			3.0	0.10	-	-	
5 設備機器の更新性			3.0	0.20	-	-	
6 バックアップスペースの確保			3.0	0.20	-	-	
Q3 室外環境(敷地内)			-	0.57	-	-	1.9
1 生物環境の保全と創出			1.0	0.30	-	-	1.0
2 まちなみ・景観への配慮		公共空間からほとんど見えない	3.0	0.40	-	-	3.0
3 地域性・アメニティへの配慮			1.5	0.30	-	-	1.5
3.1 地域性への配慮、快適性の向上		適切な位置の監視カメラによる防犯	2.0	0.50	-	-	
3.2 敷地内温熱環境の向上			1.0	0.50	-	-	
LR 建築物の環境負荷低減性			-	-	-	-	2.9
LR1 エネルギー			-	-	-	-	-
1 建物外皮の熱負荷抑制			-	-	-	-	-
2 自然エネルギー利用			-	-	-	-	-
3 設備システムの高効率化		[BEI][BEIm] = -	-	-	-	-	-
4 効率的運用			-	-	-	-	-
集合住宅以外の評価			-	-	-	-	-
4.1 モニタリング			-	-	-	-	-
4.2 運用管理体制			-	-	-	-	-
集合住宅の評価			-	-	-	-	-
4.1 モニタリング			-	-	-	-	-
4.2 運用管理体制			-	-	-	-	-
LR2 資源・マテリアル			-	0.50	-	-	3.0
1 水資源保護			2.2	0.20	-	-	2.2
1.1 節水			1.0	0.40	-	-	
1.2 雨水利用・雑排水等の利用			3.0	0.60	-	-	
1 雨水利用システム導入の有無			3.0	0.70	-	-	
2 雑排水等利用システム導入の有無			3.0	0.30	-	-	
2 非再生性資源の使用量削減			3.1	0.60	-	-	3.1
2.1 材料使用量の削減			2.0	0.11	-	-	
2.2 既存建築躯体等の継続使用			3.0	0.22	-	-	
2.3 躯体材料におけるリサイクル材の使用		-	3.0	0.22	-	-	
2.4 躯体材料以外におけるリサイクル材の使用		-	3.0	0.22	-	-	
2.5 持続可能な森林から産出された木材			-	-	-	-	
2.6 部材の再利用可能性向上への取組み		躯体+LGS+仕上材により、躯体と仕上材が容易に分別可能	4.0	0.22	-	-	
3 汚染物質含有材料の使用回避			3.7	0.20	-	-	3.7
3.1 有害物質を含まない材料の使用			3.0	0.30	-	-	
3.2 フロン・ハロンの回避			4.0	0.70	-	-	
1 消火剤			-	-	-	-	
2 発泡剤(断熱材等)		発泡剤の使用なし	5.0	0.50	-	-	
3 冷媒			3.0	0.50	-	-	
LR3 敷地外環境			-	0.50	-	-	2.9
1 地球温暖化への配慮			-	-	-	-	-
2 地域環境への配慮			2.8	0.50	-	-	2.8
2.1 大気汚染防止		燃焼機器の設置なし	5.0	0.25	-	-	
2.2 温熱環境悪化の改善			2.0	0.50	-	-	
2.3 地域インフラへの負荷抑制			2.2	0.25	-	-	
1 雨水排水負荷低減			3.0	0.25	-	-	
2 汚水処理負荷抑制			3.0	0.25	-	-	
3 交通負荷抑制			2.0	0.25	-	-	
4 廃棄物処理負荷抑制			1.0	0.25	-	-	
3 周辺環境への配慮			3.0	0.50	-	-	3.0
3.1 騒音・振動・悪臭の防止			3.0	0.40	-	-	
1 騒音			3.0	1.00	-	-	
2 振動			-	-	-	-	
3 悪臭			-	-	-	-	
3.2 風害、砂塵、日照阻害の抑制			3.0	0.40	-	-	
1 風害の抑制			3.0	0.70	-	-	
2 砂塵の抑制			-	-	-	-	
3 日照阻害の抑制			3.0	0.30	-	-	
3.3 光害の抑制			3.0	0.20	-	-	
1 屋外照明及び屋内照明のうち外に漏れる光への対策			3.0	0.70	-	-	
2 屋光の建物外壁による反射光(グレア)への対策			3.0	0.30	-	-	