

社会資本総合整備計画

神戸ポートアイランド地区都市再生整備計画

平成 28 年 8 月 8 日

兵庫県神戸市

(参考様式第2)

社会資本総合整備計画

平成28年8月8日

| | | | | |
|-------|-----------------------|------|-----|-----------|
| 計画の名称 | 神戸ポートアイランド地区都市再生整備計画 | | | 重点配分対象の該当 |
| 計画の期間 | 平成24年度 ~ 平成28年度 (5年間) | 交付対象 | 神戸市 | |
| 計画の目標 | | | | |

本地区では、先端医療技術の研究開発拠点を整備し、産学官連携により、21世紀の成長産業である医療関連産業の集積を図る「神戸医療産業都市」を推進しており、人工多能性幹細胞（iPS細胞）の研究拠点整備が計画されるなど、着実に成果をあげている。また、総合科学技術会議において選定された5つの国家基幹技術の一つであるスーパーコンピュータ「京」が、本地区内に立地・稼動するなど、神戸市としても、ポートアイランドを今後の神戸のまちづくりを先導するリーディングエリアとして位置づけており、当地区の都市基盤整備を進めることにより、ライフサイエンス分野をはじめとする多様な分野における研究機関や企業の更なる集積を促進し、神戸経済の活性化を図る。

- ① ライフサイエンス分野の施設集積を促進する都市基盤施設の充実
- ② 安全で快適に移動できるネットワークの構築

計画の成果目標（定量的指標）

- ・ 交流空間の創出や安全で円滑に移動できるネットワークの構築により地域の魅力の向上を図り、医療関連施設の進出企業数の増加を目指す。
- ・ 都市基盤整備を進めることにより、企業集積が促進され、駅の乗車客数の増加を目指す。
- ・ 都市機能の充実など魅力的な拠点形成を図り、新たな企業立地の増加を目指す。

定量的指標の定義及び算定式

| | 定量的指標の現況値及び目標値 | | | 備考 |
|---------------------|------------------|---------------|-----------------|----|
| | 当初現況値 (H24当初) | 中間目標値 (H末) | 最終目標値 (H28末) | |
| 当該区域内に立地する医療関連産業企業数 | 179社 | — | 255社 | |
| 医療センター駅の乗車客数 | 1,950千人/年 | — | 2,364千人/年 | |
| 当該地区における企業立地面積 | 64ha | — | 74.4ha | |

| | | | | | | | | | | | | |
|-------|-----------------|---------|---|--------------------------|---|-------|---|-------|---|-------|---|-------|
| 全体事業費 | 合計 (A+B+C+D) | 478 百万円 | A | 478 百万円 うち提案事業90.0百万円 | B | 0 百万円 | C | 0 百万円 | D | 0 百万円 | 効果促進事業費の割合 (A (提案分) + C) / (A+B+C+D) | 18.9% |
|-------|-----------------|---------|---|--------------------------|---|-------|---|-------|---|-------|---|-------|

交付対象事業

| A 基幹事業 | | | | | | | | | | | | | | | | | |
|--------|------|------|------|----------|-----|------------------------|------------------|------|-------------|-----|-----|-----|-----|----------------|-----------|--------------------|----|
| 番号 | 事業種別 | 地域種別 | 交付対象 | 直接 間接 | 事業者 | 要素となる事業名 (事業箇所) | 事業内容 (延長・面積等) | 市町村名 | 事業実施期間 (年度) | | | | | 全体事業費 (百万円) | 費用便 益比 | 個別施設 計画策定 状況 | 備考 |
| | | | | | | | | | H24 | H25 | H26 | H27 | H28 | | | | |
| 1-A-1 | 都市再生 | 一般 | 神戸市 | 直接 | 神戸市 | 神戸ポートアイランド地区都市再生整備計画事業 | 175ha | 神戸市 | | | | | | 478 | | | |
| 合計 | | | | | | | | | | | | | 478 | | | | |

| B 関連社会資本整備事業 | | | | | | | | | | | | | | | | | |
|--------------|------|------|------|----------|-----|--------------------|------------------|------|-------------|-----|-----|-----|-----|----------------|-----------|--------------------|----|
| 番号 | 事業種別 | 地域種別 | 交付対象 | 直接 間接 | 事業者 | 要素となる事業名 (事業箇所) | 事業内容 (延長・面積等) | 市町村名 | 事業実施期間 (年度) | | | | | 全体事業費 (百万円) | 費用便 益比 | 個別施設 計画策定 状況 | 備考 |
| | | | | | | | | | H24 | H25 | H26 | H27 | H28 | | | | |
| 合計 | | | | | | | | | | | | | 0 | | | | |

| C 効果促進事業 | | | | | | | | | | | | | | | |
|----------|----------------------|------|------|----------|-----|--------------------|------------------|------|-------------|-----|-----|-----|-----|----------------|----|
| 番号 | 事業種別 | 地域種別 | 交付対象 | 直接 間接 | 事業者 | 要素となる事業名 (事業箇所) | 事業内容 (延長・面積等) | 市町村名 | 事業実施期間 (年度) | | | | | 全体事業費 (百万円) | 備考 |
| | | | | | | | | | H24 | H25 | H26 | H27 | H28 | | |
| 合計 | | | | | | | | | | | | | 0 | | |
| 番号 | 一体的に実施することにより期待される効果 | | | | | | | | | | | 備考 | | | |

| D 社会資本整備円滑化地籍整備事業 | | | | | | | | | | | | | | | |
|-------------------|----------------------|------|------|----------|-----|--------------------|------------------|------|-------------|-----|-----|-----|-----|----------------|----|
| 番号 | 事業種別 | 地域種別 | 交付対象 | 直接 間接 | 事業者 | 要素となる事業名 (事業箇所) | 事業内容 (延長・面積等) | 市町村名 | 事業実施期間 (年度) | | | | | 全体事業費 (百万円) | 備考 |
| | | | | | | | | | H24 | H25 | H26 | H27 | H28 | | |
| 合計 | | | | | | | | | | | | | 0 | | |
| 番号 | 一体的に実施することにより期待される効果 | | | | | | | | | | | 備考 | | | |

交付金の執行状況

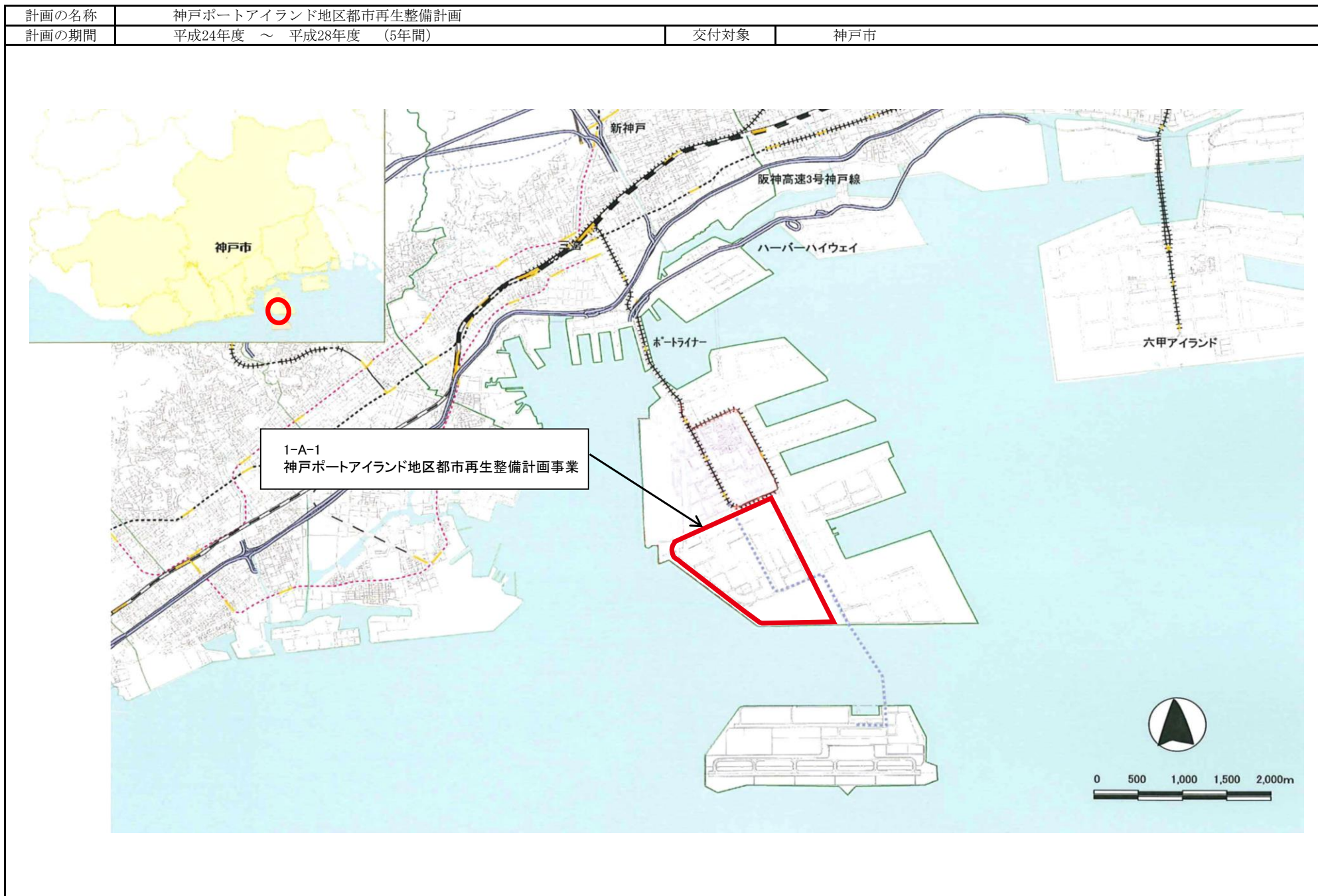
(単位:百万円)

| | H24 | H25 | H26 | H27 | H28 |
|--------------------------------|--------|--------|---------|--------|--------|
| 配分額 (a) | 11.842 | 36.200 | 110.000 | 15.400 | 4.500 |
| 計画別流用 増△減額 (b) | 0.000 | 0.000 | 0.000 | 0.000 | |
| 交付額 (c=a+b) | 11.842 | 36.200 | 110.000 | 15.400 | |
| 前年度からの繰越額 (d) | 0.000 | 11.842 | 28.200 | 26.309 | 15.400 |
| 支払済額 (e) | 0.000 | 19.842 | 111.891 | 26.309 | |
| 翌年度繰越額 (f) | 11.842 | 28.200 | 26.309 | 15.400 | |
| うち未契約繰越額 (g) | 0.000 | 0.000 | 0.000 | 0.000 | |
| 不用額 (h = c+d-e-f) | 0.000 | 0.000 | 0.000 | 0.000 | |
| 未契約繰越+不用率 (i = (g+h)/(c+d)) | 0.000 | 0.000 | 0.000 | 0.000 | |
| 未契約繰越+不用率が10% を超えている場合その理由 | - | - | - | - | |

※ 平成24年度以降の各年度の決算額を記載。

(参考様式第3)

社会資本総合整備計画 参考図面



社会資本整備総合交付金チェックシート

計画の名称： 神戸ポートアイランド地区都市再生整備計画

事業主体名： 神戸市

チェック欄

| I. 目標の妥当性 | |
|-----------------------------------|---|
| ①都市再開発方針との適合等 | |
| 1)まちづくりの目標が都市再生基本方針と適合している。 | ○ |
| 2)上位計画等と整合性が確保されている。 | ○ |
| ②地域の課題への対応 | |
| 1)地域の課題を踏まえてまちづくりの目標が設定されている。 | ○ |
| 2)まちづくりの必要性という観点から地区の位置づけが高い | ○ |
| II. 計画の効果・効率性 | |
| ③目標と事業内容の整合性等 | |
| 1)目標と指標・数値目標の整合性が確保されている。 | ○ |
| 2)指標・数値目標と事業内容の整合性が確保されている。 | ○ |
| 3)目標及び事業内容と計画区域との整合性が確保されている。 | ○ |
| 4)指標・数値目標が市民にとって分かりやすいものとなっている。 | ○ |
| 5)地域資源の活用はハードとソフトの連携等を図る計画である。 | |
| ④事業の効果 | |
| 1)十分な事業効果が確認されている。 | |
| 2)事業連携等による相乗効果・波及効果が得られるものとなっている。 | ○ |
| III. 計画の実現可能性 | |
| ⑤地元の熱意 | |
| 1)まちづくりに向けた機運がある。 | |
| 2)住民・民間事業者等と協力して計画を策定している。 | |
| 3)継続的なまちづくりの展開が見込まれる。 | ○ |
| ⑥円滑な事業執行の環境 | |
| 1)計画の具体性など、事業の熟度が高い。 | ○ |
| 2)交付期間中の計画管理(モニタリング)を実施する予定である。 | |
| 3)計画について住民等との間で合意が形成されている。 | |

都市再生整備計画(第4回変更)

神戸^{こうべ}ポートアイランド^{ちく}地区

ひょうごけん 神戸^{こうべ}市

平成28年8月

都市再生整備計画の目標及び計画期間

| | | | | | | | |
|-------|----------|------|----------|------|--------------|----|----------|
| 都道府県名 | 兵庫県 | 市町村名 | 神戸市 | 地区名 | 神戸ポートアイランド地区 | 面積 | 175 ha |
| 計画期間 | 平成 24 年度 | ～ | 平成 28 年度 | 交付期間 | 平成 24 年度 | ～ | 平成 28 年度 |

| |
|---|
| 目標 |
| <p>大目標：本地区では、先端医療技術の研究開発拠点を整備し、産学官連携により、21世紀の成長産業である医療関連産業の集積を図る「神戸医療産業都市」を推進しており、人工多能性幹細胞(iPS細胞)の研究拠点整備が計画されるなど、着実に成果をあげている。また、総合科学技術会議において選定された5つの国家基幹技術の一つであるスーパーコンピュータ「京」が、本地区内に立地・稼動するなど、神戸市としても、ポートアイランドを今後の神戸のまちづくりを先導するリーディングエリアとして位置づけており、当地区の都市基盤整備を進めることにより、ライフサイエンス分野をはじめとする多様な分野における研究機関や企業の更なる集積を促進し、神戸経済の活性化を図る。</p> <p>① ライフサイエンス分野の施設集積を促進する都市基盤施設の充実 ② 安全で快適に移動できるネットワークの構築</p> |

| |
|---|
| 目標設定の根拠 |
| <p>まちづくりの経緯及び現況</p> <p>神戸市では、ポートアイランドにおいて先端医療技術の研究開発拠点を整備し、産学官の連携により、21世紀の成長産業である医療関連産業の集積を図る「神戸医療産業都市」を推進しており、神戸経済の活性化、市民の健康・福祉の向上、国際社会への貢献を目標としている。着手から10年を超え、基礎研究の成果を臨床に応用するための橋渡し機能の中核を担う「先端医療センター」や、情報拠点である「神戸臨床研究情報センター」をはじめ、橋渡し研究(トランスレーショナルリサーチ)に必要な施設が順次整備され、これらの施設を核に、ポートアイランドに進出した医療関連企業も200を超えるまでになっている。さらに、国家基幹技術の一つであるスーパーコンピュータ「京」が平成24年9月に本格稼動し、大学などの研究機関の立地も進んでいる。</p> <p>○ポートアイランド(神戸医療産業都市)</p> <p>昭和62年 工事着工(ポートアイランド(第2期))</p> <p>平成9年 企業操業開始</p> <p>平成13年 都市再生プロジェクトに選定</p> <p>平成14年 知的クラスター創生事業に選定</p> <p>平成18年 神戸新交通システム「ポートライナー」延伸線が開業</p> <p>平成19年 神戸健康科学(ライフサイエンス)振興ビジョン提言</p> <p>〃 次世代スーパーコンピュータ立地決定</p> <p>〃 知的クラスター創成事業(第2期)に選定</p> <p>平成21年 産学官連携拠点(グローバル産学官連携拠点)に選定</p> <p>〃 関西イノベーション国際戦略総合特区の指定</p> <p>平成23年 神戸市立中央市民病院開業</p> <p>平成24年 県立こども病院の移転立地が決定</p> <p>〃 スーパーコンピュータ「京」供用開始</p> <p>課題</p> <ul style="list-style-type: none"> ・ ライフサイエンスの国際拠点形成 ・ 企業進出に合わせた都市基盤の充実が必要 ・ 安全で快適に移動できるネットワークの構築が必要 <p>将来ビジョン(中長期)</p> <p>(ポートアイランド)</p> <p>神戸の持つ特性を活かし、その魅力に磨きをかけ、神戸のにぎわいや活力の創造を先導し神戸の魅力の世界に発信するリーディングエリア(医療産業都市構想)</p> <p>数多くの医療関連企業などが集積するわが国最大のバイオメディカルクラスター、次世代スーパーコンピュータや大学など研究機関の立地など強みを活かし、更なる発展を目指す。</p> |

| 目標を定量化する指標 | | | | | | | |
|-------------------|------|---------------------|---|-------|-------|-------|-------|
| 指 標 | 単 位 | 定 義 | 目標と指標及び目標値の関連性 | 従前値 | 基準年度 | 目標値 | 目標年度 |
| | | | | | | | |
| 医療関連施設の進出企業数 | 社 | 当該区域内に立地する医療関連産業企業数 | 交流空間の創出や安全で円滑に移動できるネットワークの構築により地域の魅力を企業誘致に繋げる | 179 | H24年度 | 255 | H28年度 |
| 医療センター駅の乗車客数 | 千人/年 | 医療センター駅の乗車客数 | 都市基盤整備を進めることにより、企業集積が促進され、駅の乗車客数の増加を目指す。 | 1,950 | H23年度 | 2,364 | H28年度 |
| 産業用地の立地面積 | ha | 当該地区における企業立地面積 | 都市機能の充実など魅力的な拠点形成を図り、新たな企業立地の増加を目指す | 64 | H24年度 | 74.4 | H28年度 |
| | | | | | | | |

都市再生整備計画の整備方針等

| 計画区域の整備方針 | 方針に合致する主要な事業 |
|--|--|
| <p>①ライフサイエンスの国際拠点形成 医療関連企業等の誘致を図っていくため、区域内の必要なインフラ整備を行う。</p> | <ul style="list-style-type: none"> ・地域生活基盤施設事業(南公園地下駐車場整備・デッキ整備) ・地域創造支援事業(歩行者動線・修景施設整備) |
| <p>②安全で快適に移動できるネットワークの構築 通路、デッキの整備等を行い、区域内の安全かつ円滑な移動を可能にする。</p> | <ul style="list-style-type: none"> ・地域創造支援事業(歩行者動線・修景施設整備) ・地域生活基盤施設事業(デッキ整備) |
| <p>その他</p> <ul style="list-style-type: none"> ・進出企業や研究施設等からのまちづくりに関する要請についても、今後検討していくことにしている。 | |

交付対象事業等一覧表

| | | | | | |
|----------------------|-----|----------------------|-------|-----|-----|
| 交付対象事業費 | 478 | 交付限度額 | 191.2 | 国費率 | 0.4 |
| うち、社会資本整備総合交付金対象事業 計 | 478 | うち、社会資本整備総合交付金対象事業 計 | 191.2 | | |
| うち、地域自主戦略交付金対象事業 計 | 0 | うち、地域自主戦略交付金対象事業 計 | 0 | | |

(金額の単位は百万円)

基幹事業①社会資本整備総合交付金

| 事業 | 細項目 | 事業箇所名 | 事業主体 | 直/間 | 規模 | (参考)事業期間 | | 交付期間内事業期間 | | (参考)全体事業費 | 交付期間内事業費 | うち官負担分 | うち民負担分 | 交付対象事業費 |
|----------------|------------|---------------|------|-----|--------------|----------|--------|-----------|--------|-----------|----------|--------|--------|---------|
| | | | | | | 開始年度 | 終了年度 | 開始年度 | 終了年度 | | | | | |
| 道路 | | | | | | | | | | | | | | |
| 公園 | | | | | | | | | | | | | | |
| 古都及び緑地保全事業 | | | | | | | | | | | | | | |
| 河川 | | | | | | | | | | | | | | |
| 下水道 | | | | | | | | | | | | | | |
| 駐車場有効利用システム | | | | | | | | | | | | | | |
| 地域生活基盤施設 | 南公園地下駐車場 | ポートアイランド(第2期) | 神戸市 | 直 | 約400台 | 平成25年度 | 平成26年度 | 平成25年度 | 平成26年度 | 908 | 227 | 227 | | 227 |
| | デッキ整備 | ポートアイランド(第2期) | 神戸市 | 直 | W=3.5m、L=50m | 平成26年度 | 平成26年度 | 平成26年度 | 平成26年度 | 161 | 161 | 161 | | 161 |
| 高質空間形成施設 | | | | | | | | | | | | | | |
| 高次都市施設 | | | | | | | | | | | | | | |
| 既存建造物活用事業 | | | | | | | | | | | | | | |
| 土地区画整理事業 | | | | | | | | | | | | | | |
| 市街地再開発事業 | | | | | | | | | | | | | | |
| 住宅街区整備事業 | | | | | | | | | | | | | | |
| 地区再開発事業 | | | | | | | | | | | | | | |
| バリアフリー環境整備促進事業 | | | | | | | | | | | | | | |
| 優良建築物等整備事業 | | | | | | | | | | | | | | |
| 住宅市街地総合整備事業 | 拠点開発型 | | | | | | | | | | | | | |
| | 沿道等整備型 | | | | | | | | | | | | | |
| | 密集住宅市街地整備型 | | | | | | | | | | | | | |
| | 耐震改修促進型 | | | | | | | | | | | | | |
| 街なみ環境整備事業 | | | | | | | | | | | | | | |
| 住宅地区改良事業等 | | | | | | | | | | | | | | |
| 都心共同住宅供給事業 | | | | | | | | | | | | | | |
| 公営住宅等整備 | | | | | | | | | | | | | | |
| 都市再生住宅等整備 | | | | | | | | | | | | | | |
| 防災街区整備事業 | | | | | | | | | | | | | | |
| 合計 | | | | | | | | | | 1,069 | 388 | 388 | 0 | 388 |

…A'

基幹事業②地域自主戦略交付金

| 事業 | 細項目 | 事業箇所名 | 事業主体 | 直/間 | 規模 | (参考)事業期間 | | 交付期間内事業期間 | | (参考)全体事業費 | 交付期間内事業費 | うち官負担分 | うち民負担分 | 交付対象事業費 |
|-----|-----|-------|------|-----|----|----------|------|-----------|------|-----------|----------|--------|--------|---------|
| | | | | | | 開始年度 | 終了年度 | 開始年度 | 終了年度 | | | | | |
| 道路 | | | | | | | | | | | | | | |
| 公園 | | | | | | | | | | | | | | |
| 河川 | | | | | | | | | | | | | | |
| 下水道 | | - | | | - | | | | | | | | | |
| 合計 | | | | | | | | | | 0 | 0 | 0 | 0 | 0 |

…A"

※交付期間内事業期間は平成24年度以降を記載

※H24以降を記載

※H24以降分を記載

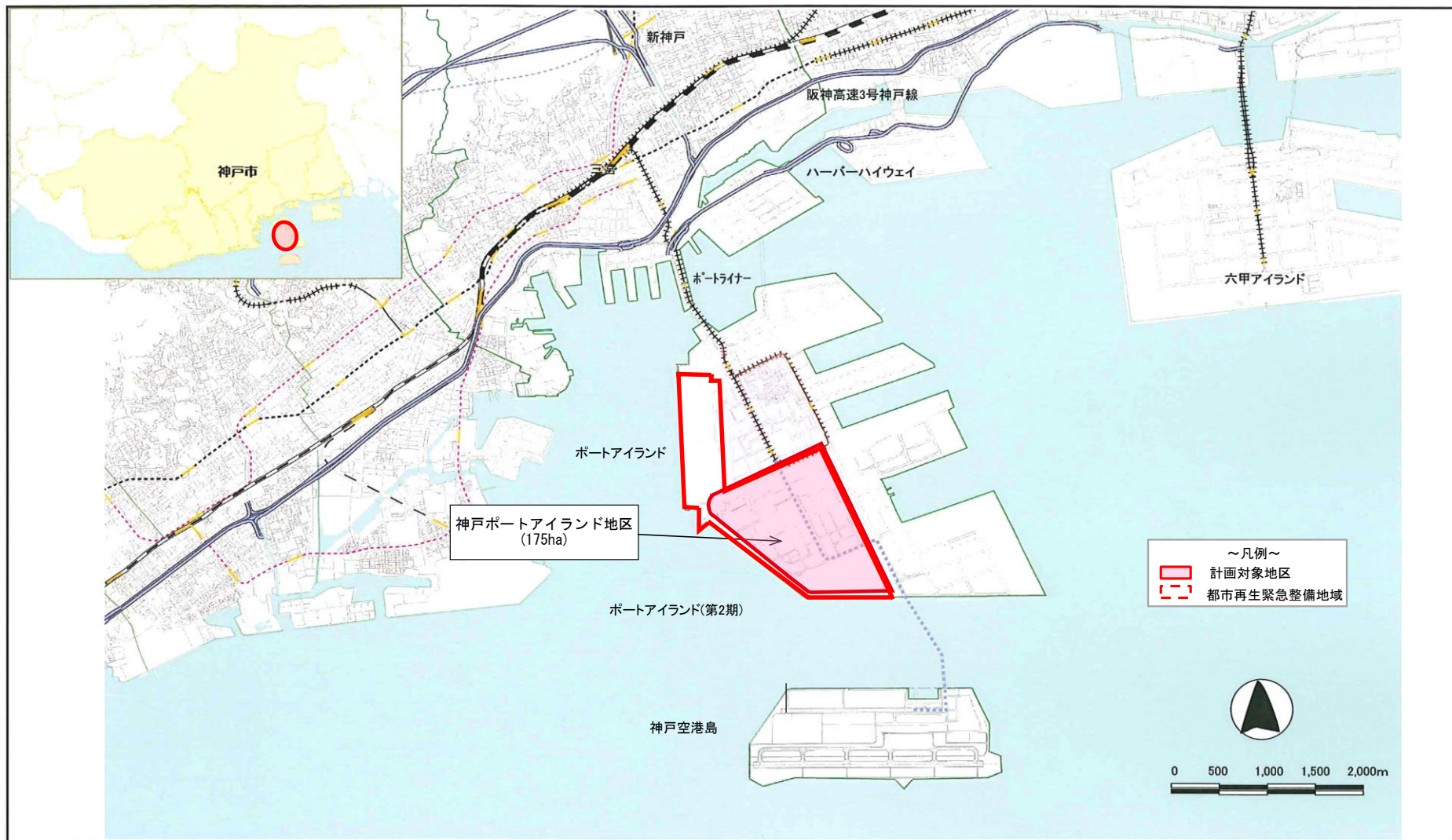
基幹事業 総計(①+②)

| | | | | | | | | | | | | | | |
|----|--|--|--|--|--|--|--|--|--|--|-----|-----|---|-----|
| 総計 | | | | | | | | | | | 388 | 388 | 0 | 388 |
|----|--|--|--|--|--|--|--|--|--|--|-----|-----|---|-----|

…A=A+A'

都市再生整備計画の区域

| | | | | |
|----------------------|----|--------|----|--|
| 神戸ポートアイランド地区(兵庫県神戸市) | 面積 | 175 ha | 区域 | 兵庫県神戸市中央区 港島中町8丁目、港島南町1～7丁目、港島8～9丁目の一部 |
|----------------------|----|--------|----|--|



神戸ポートアイランド地区(兵庫県神戸市) 整備方針概要図

| | | | | | | | | |
|----|--|--------|---------------------|-------|--------|---|-------|--------|
| 目標 | ポートアイランドは、今後の神戸のまちづくりを先導するリーディングエリアとして位置づけられており、当地区の都市基盤整備を進めることにより、更なる企業進出を促進し、神戸経済の活性化を図る。 | 代表的な指標 | 医療関連施設の進出企業数 (社) | 179 | (24年度) | → | 255 | (28年度) |
| | | | 医療センター駅の乗車客数 (千人/年) | 1,950 | (23年度) | → | 2,364 | (28年度) |
| | | | 産業用地の立地面積 (ha) | 64 | (24年度) | → | 74.4 | (28年度) |

