

病 院 開 設 事 前 協 議 書

((仮称) 順心神戸病院)

病院開設事前協議書

1. 開設者に関する事項

(開設者が法人である場合)

法人の種類	医療法人社団		設立年月日	1983年11月18日	
名称	医療法人社団 順心会				
主たる事務所の所在地	兵庫県加古川市別府町別府 865 番 1				
代表者	氏名	栗原英治	住所		
法人の目的、事業	<p>目的：病院及び介護老人保健施設を經營し、科学的で且つ、適正な医療及び疾病・負傷等により、寝たきりの状態等にある老人に対し、看護、医学的管理下の介護及び必要な医療等を普及することを目的とする。</p> <p>事業：病院、介護老人保健施設、グループホーム、居宅介護支援センター、訪問看護ステーション、専門学校等。</p>				
法人が現に、病院若しくは診療所を開設している場合には、当該医療機関の概要	施設の種類	名称	所在地	病床数	備考
	病院	順心病院	加古川市別府町別府 865-1	174	一般
	病院	順心リハビリテーション病院	加古川市神野町石守 1632	180	療養
	病院	順心淡路病院	淡路市大町下 66-1	172	一般 20 包括 40 療養 112
病院	大澤病院*	神戸市垂水区美山台 3-18-12	68	一般	
自己資本比率 (医療法人の場合)	79.9%				

*大澤病院は、平成 29 年 11 月 1 日開設

2. 開設しようとする病院の概要

(1) 基本的事項

名 称	(仮称) 順心神戸病院			
開 設 の 場 所	神戸市垂水区小東台868番37			
開 設 予 定 年 月	平成32年1月1日			
診 療 科 目	リハビリテーション科、脳神経外科、内科、外科、整形外科			
病 床 数	病床機能区分（医療法施行規則第30条の33の2）による分類 50床（高度急性期 床、急性期 床、回復期50床、慢性期 床）			
特 色	チーム医療による生活に密着したリハビリの実施。			
開設趣旨及び 病床数設定の考え方 ・ 提供する医療の内容 ・ 当該地域の医療事情 ・ 近隣医療機関との連携等	基準看護又は新看護の内容(予定)		回復期リハビリテーション病棟 入院料3（13：1）	
	療養病床設置の予定	有（床）・ 無	老人特定許可の予定 有（床） 無	
	規則第30条の32第1項の規定による特例		有（号床） 無	
	回復期病床が少ない垂水区において、最大限の生活機能回復を目指して、チーム医療によるリハビリテーションを実践します。病院内への通所リハビリテーションの併設、法人が運営する訪問看護事業所、居宅介護支援事業所の移転も行い、サービスの向上に努めます。また、近隣の医療機関、介護施設等とも密に連携し、地域医療に貢献していく考えです。			
敷地 の 状 況	面 積	13,477.8㎡		
	自己所有予定 の 場 合	取得の状況	取 得 済 ・ 取得交渉中 ・ 未 交 渉	
		交渉状況		
	自己所有予定 で ない 場 合	所 有 者	山陽電気鉄道株式会社	
		使用形態	賃貸借 ・ その他（ ）	
他法令解除 の 必 要 性	有 ・ 無 内容 []			
建物の 状 況	構 造 概 要	鉄筋コンクリート造 5階建 延床面積 8,834.9㎡		
	所有予定者	自己所有		
	自己所有予定 で ない 場 合 の 使 用 形 態	賃貸借 ・ その他 []		
周 圍 の 状 況	交 通 機 関	神戸市営（山陽）バス161系統「小東台」バス停下車 徒歩3分		
	近 隣 の 状 況	広域幹線道路の沿道エリアとなっている。 隣接地には、介護老人保健施設、グループホーム、特別養護老人ホーム、家具販売などの小売施設などが配置している。 開設場所から少し離れたエリアには、住宅街が広がっている。		

(2) 施設及び構造施設に関する事項

法定施設	診 察 室	5 ヶ所	36.80 m ² (科目 リハビリテーション科、脳神経外科、内科、外科、整形外科)			
	処 置 室	2 ヶ所	67.80 m ² (科目 リハビリテーション科、脳神経外科、内科、外科、整形外科)			
	手 術 室	1 ヶ所	42.40 m ²	臨床検査施設	2 ヶ所	63.50 m ²
	エックス線装置	一般撮影、X-TV、CT、血管造影、MRI			計 5 室	172.70 m ²
	調 剤 所	1 ヶ所	54.00 m ²	消 毒 施 設	1 ヶ所	17.10 m ²
	給 食 施 設	1 ヶ所	87.70 m ²	洗 濯 施 設	1 ヶ所	6.70 m ²
	給 水 施 設	有		暖 房 施 設	有	
	汚物処理施設	2 ヶ所	11.00 m ²			
	分 べ ん 室	ヶ所	m ²	新生児の入浴施設	ヶ所	m ²
	機 能 訓 練 室	1 ヶ所	175.30 m ²	談 話 室	ヶ所	m ²
	食 堂	1 ヶ所	70.40 m ²	浴 室	1 ヶ所	27.80 m ²
病室	4 床室	11 室	368.00 m ²	1 床室	6 室	77.60 m ²
	床室	室	m ²	床室	室	m ²
	床室	室	m ²	床室	室	m ²
その他の施設						
階段、エレベーター	室内直通階段	1 ヶ所	幅 1.2 m、 蹴上げ 18 cm、 踏面 28 cm			
	避 難 階 段	3 ヶ所	エレベーター	4 ヶ所		
設備	放射線関係	診療用エックス線装置	有	〔 直接撮影装置、間接撮影装置 透視装置、CT'スキャナー、その他 () 〕		無
		診療用高エネルギー放射線発生装置	有	〔 直線加速装置、ベータトロン、 (リニアック、ライナック)、その他 () 〕		無
		診療用放射線照射装置	有	〔 60Co 照射装置、 ¹²³ I 骨成分分析装置、 その他 () 〕		無
		診療用放射線照射器具	有	〔 管、針、球、ビーズ、板、アプリケーション、 その他 ()、使用核種 () 〕		無
		診療用放射線同位元素	有	〔 (使用核種) 〕		無
	臨床検査施設	有		消 毒 施 設	有	
	消防用施設	有		防 火 施 設	有	
その他の施設						

(3) 人員に関する事項

管理者	氏名	栗原 英治	医籍番号	
	住所			
	主たる経歴	神戸大学医学部卒、神戸大学医学部附属病院医師 等 現：順心病院医師、順心会理事長		

人員配置計画							
職名	必要数	予定数	確保済人員	職名	必要数	予定数	確保済人員
医師	3	3.25		薬剤師	1	1.5	
看護師	12	14		栄養士		1	
准看護師	3	6.1		放射線技師		1	
看護補助者		6		調理師		委託	
臨床(衛生)検査技師		1		事務員		5	
理学療法士		14		その他		ST 3 MSW 1	
作業療法士		13		計	22.25	69.85	

(4) 人員算定根拠 (計算式)

算定根拠基礎数値

- 1日平均外来患者数 = 15人
 1日平均入院患者数 = 40人
 1日平均処方箋数 = 10枚 * 外来は院外処方

【医師数】

$$(((15 \div 2.5 + 40) - 52) \div 16) + 3 = 2.62 \text{人} \Rightarrow 3 \text{人}$$

【看護師・准看護師】

- 入院 $40 \div 3 = 14$ (小数点以下切上)
 外来 $15 \div 30 = 1$ (小数点以下切上)
 入院+外来 $14 + 1 = 15$ 人

【薬剤師】

$$(40 \div 70) + (10 \div 75) = 1 \text{人 (小数点以下切上)}$$

(5) 関係者との協議に関する事項

関係者	協議状況
地元医師会	4月10日 垂水区医師会へ説明。 5月2日 垂水区医師会より意見書を受領。 10月11日 垂水区医師会へ追加説明。
市保健医療審議会 医療専門分科会	11月8日の神戸市保健医療審議会医療専門分科会に出席の上、説明予定。
その他	

注) 地元医師会、医療専門分科会については、意見書等を添付すること。

医療法人社団 順心会 殿

医療法人社団 順心会 が新たに神戸市垂水区に開設を予定している（仮称）順心神戸病院
について

平成29年4月10日、神戸市垂水区医師会が医療法人社団順心会と行った
（仮称）順心神戸病院（予定地：神戸市垂水区小束台）の開設に関する協議について
下記のとおり記します。

記

1. 神戸圏域・垂水区における新たな病院の開設について
（回復期リハビリテーション病床50床の開設）

神戸市垂水区医師会として特に問題のないことを記します。

平成29年5月2日

神戸市垂水区星陵台4丁目4番37号

神戸市垂水区医師会

会長 江草 康夫



新規開設又は増床を行おうとする病院の医療システム構築に関する申立書

病院名	(仮称) 順心神戸病院	所在地	神戸市垂水区小東台868番37		
電話番号	未定	二次医療圏域名	神戸圏域	保健所名	神戸市 保健所

1. 病院の特色 (提供しようとする医療の内容)

(1) 医療の分野について (対象患者、診療科目等について)

- ・脳血管疾患、脊髄損傷等の発症及び手術後2ヶ月以内の方
- ・大腿骨、骨盤、脊椎、股関節、膝関節、多肢の骨折の発症及び手術後2ヶ月以内の方
- ・外科手術または肺炎などの治療時の安静により廃用症候群を有しており、発症または手術後2ヶ月以内の方
- ・大腿骨、骨盤、脊椎、股関節または膝関節の神経、筋または靭帯損傷後1ヶ月以内の方
- ・股関節または膝関節の置換術後1ヶ月以内の方

(2) 医療の専門性について (設備・医療スタッフ等についても記入すること。)

医師、看護師、介護士、療法士、薬剤師、管理栄養士、ソーシャルワーカーといった多職種が連携し、在宅復帰に向けてのリハビリテーション医療を提供する。
また、CT、MRIを整備し、専門性の高い医療を提供する。

2. 当該診療圏域の状況

(1) 対象に考えている診療圏について

二次医療圏域名	区 名
神戸市	垂水区、西区、須磨区、長田区

(2) 患者の特色及び医療ニーズについて

患者の特色：回復期リハビリテーションを要する患者
医療ニーズ：垂水区の人口約21万8千人に対して、52床と不足している回復期リハビリテーション病床が求められていると考える。

(3) 既存の医療機関について、(特に、提供しようとする医療が同じものについて)

① 病院の状況について

名 称	病床数	診 療 科 目	役割分担等についての方策	備考
医療法人社団 葦会 名谷病院	112	内・消内・循内・外・整・脳・リハ・放・歯・小歯・泌・糖内	連携協議会などで分担を行う	
兵庫県立リハビリテーション中央病院	520	内・循内・神内・整・リハ・小・神小・泌・眼・リハ・放・麻・歯・小精	連携協議会などで分担を行う	
医療法人博愛会 広野高原病院	147	内・胃・外・整・リハ・眼・皮・こう・放・歯・歯外・精	連携協議会などで分担を行う	

医療法人社団康人会 適寿リハビリテーション病院	110	小・内・ア・リハ	連携協議会などで分担を行う	
神戸医療生活協同組合 神戸協同病院	167	内・呼・消・循・精・神内・外・整・リハ・皮・ひ・放・病・緩内	連携協議会などで分担を行う	
医療法人社団慈恵会 新須磨リハビリテーション病院	44	リハ・内・整	連携協議会などで分担を行う	

② 診療所の状況について

〔西区、垂水区、須磨区、長田区を中心に近隣の診療所との連携を図る。〕

(4) 対象に考えている患者の推定数及び将来予測について

〔
 ・外来 推定患者数 1日平均 15人 将来予測 1日平均 45人
 ・入院 回復期病床 1日平均 40人 将来予測 1日平均 49人
 〕

2. 医療のシステム化

(1) 取り組みたいこと又は、取り組んでいることについて

〔
 ・「かかりつけ医」の定着の推進。
 ・市医師会や医療機関による地域連携クリティカルパスの作成・運用等、連携方策の推進。
 ・医療・看護・介護・福祉の連携強化を含め、地域包括ケアシステムの構築の推進。
 〕

(2) 医療機関との連携

医療機関名	内容	具体例	医療機関名	内容	具体例
神戸市立医療センター 中央市民病院	①②③⑨	急性期後の患者受入、連絡会等	神戸市立西神戸医療センター	①②③⑨	急性期後の患者受入、連絡会等
神戸市立医療センター 西市民病院	①②⑨	急性期後の患者受入、連絡会等	神戸大学医学部附属病院	①②③⑨	急性期後の患者受入、連絡会等
神戸掖済会病院	①②⑨	急性期後の患者受入、連絡会等	医療法人沖繩徳洲会 神戸徳洲会病院	①②⑨	急性期後の患者受入、連絡会等

〈注〉内容には、次のうちから該当するものの番号を記入すること。

- ①患者の紹介 ②連絡会の開催 ③後方病院、三次医療を受けもつ病院等への搬送
- ④共同症例検討会等の開催 ⑤検査の受託と委託 ⑥心電図の解折等診療情報の援助
- ⑦高額医療機器の利用 ⑧オープン病院的な運営 ⑨その他

(3) 医療機関以外との連携

機 関 名	連 携 の 内 容	備 考
介護老人保健施設 みどりの丘	定期的な情報交換を行うことで、在宅復帰も視野に入れながら、利用者が自立した生活を送れるように連携していく。	隣接施設
特別養護老人ホーム エクレ小東台	定期的な情報交換を行うことで相互連携をとり、特に終末期における穏やかな生活のために往診を行うなど連携していく。	隣接施設
グループホーム 希の丘	認知症高齢者に対する適切な医療及び介護サービスを連携して提供していく。	隣接施設
介護老人保健施設 神戸長者町白寿苑	スピーディーな情報提供を行うためのシステム化や必要に応じたスタッフ派遣などを行い、在宅復帰も視野に入れながら、利用者の自立した生活を送れるように連携していく。	グループ法人 運営
順心会訪問看護ステーション 学園都市	訪問先での早期発見による早期治療の実施や退院後の在宅でのスムーズな医療を提供するため連携していく。	自法人運営

〈注〉医療機関以外としては、社会福祉事務所、老人保健施設、社会福祉施設（老人関係、精神関係、身障関係）等が考えられる。

(4) 地域保健医療活動等への参加（住民の健康管理等）

地域住民に向けた健康教室の開催。（専門職による生活習慣病予防等）
地域福祉センターの活動への参加 等。

4. その他の特記事項

上記に記載していない医療機関等とも連携を行い、円滑な医療の提供に努める。
看護師をはじめとする近隣医療介護従事者との合同研修による人材育成など、医療介護面以外においても、連携を図る。

開設に要する資金

資金計画

(単位:千円)

項 目	所 要 額	自己資金	借 入 金			備 考
			銀行			
土地購入費	0	0	0			
設計管理費	80,000	80,000	0			
建物建設費	2,600,000	1,350,000	1,250,000			
医療機器購入費	50,000	50,000	0			
什器備品購入費	20,000	20,000	0			
保証金	0	0	0			
諸税	81,000	81,000	0			
開設時運転資金	200,000	200,000	0			
その他費用	造成費	50,000	50,000	0		
	その他	50,000	50,000	0		
計	3,131,000	1,881,000	1,250,000			

返済計画

金融機関名	返済条件				初年度	次年度	3年度	4年度	5年度
	据置期間	償還回数 回×年	利率 %		32年1月～ 32年12月	33年1月～ 33年12月	34年1月～ 34年12月	35年1月～ 35年12月	36年1月～ 36年12月
三菱東京 UFJ銀行 (元金均等)	1年	12回× 10年	0.6	元本	125,000	125,000	125,000	125,000	125,000
				利息	7,156	6,406	5,656	4,906	4,156
				元本					
				利息					
				元本					
				利息					
				元本					
				利息					
合 計				元本	125,000	125,000	125,000	125,000	125,000
				利息	7,156	6,406	5,656	4,906	4,156
年度末借入金残額					1,125,000	1,000,000	875,000	750,000	625,000

損益的収支予算書（総括）

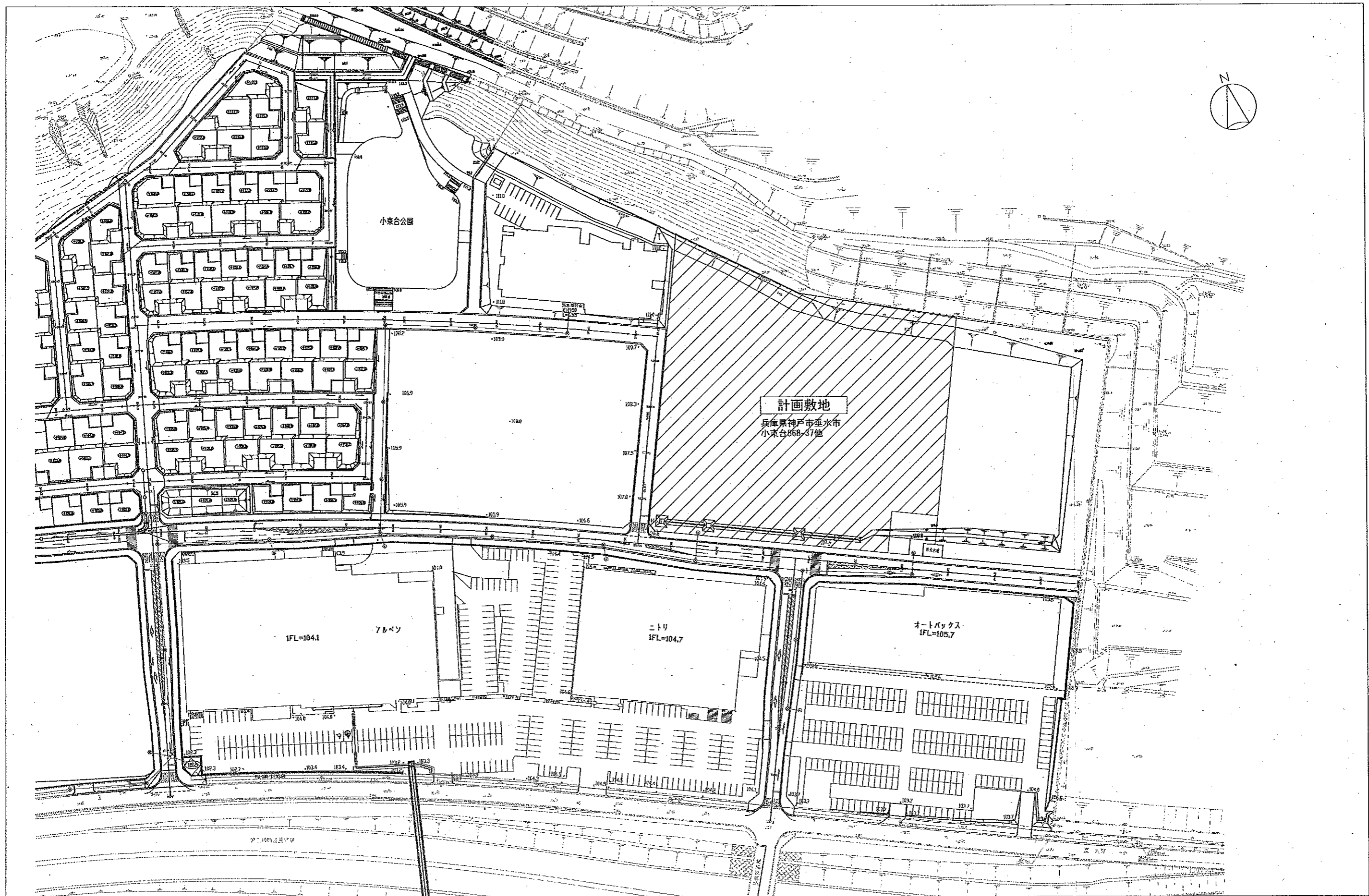
（単位：千円）

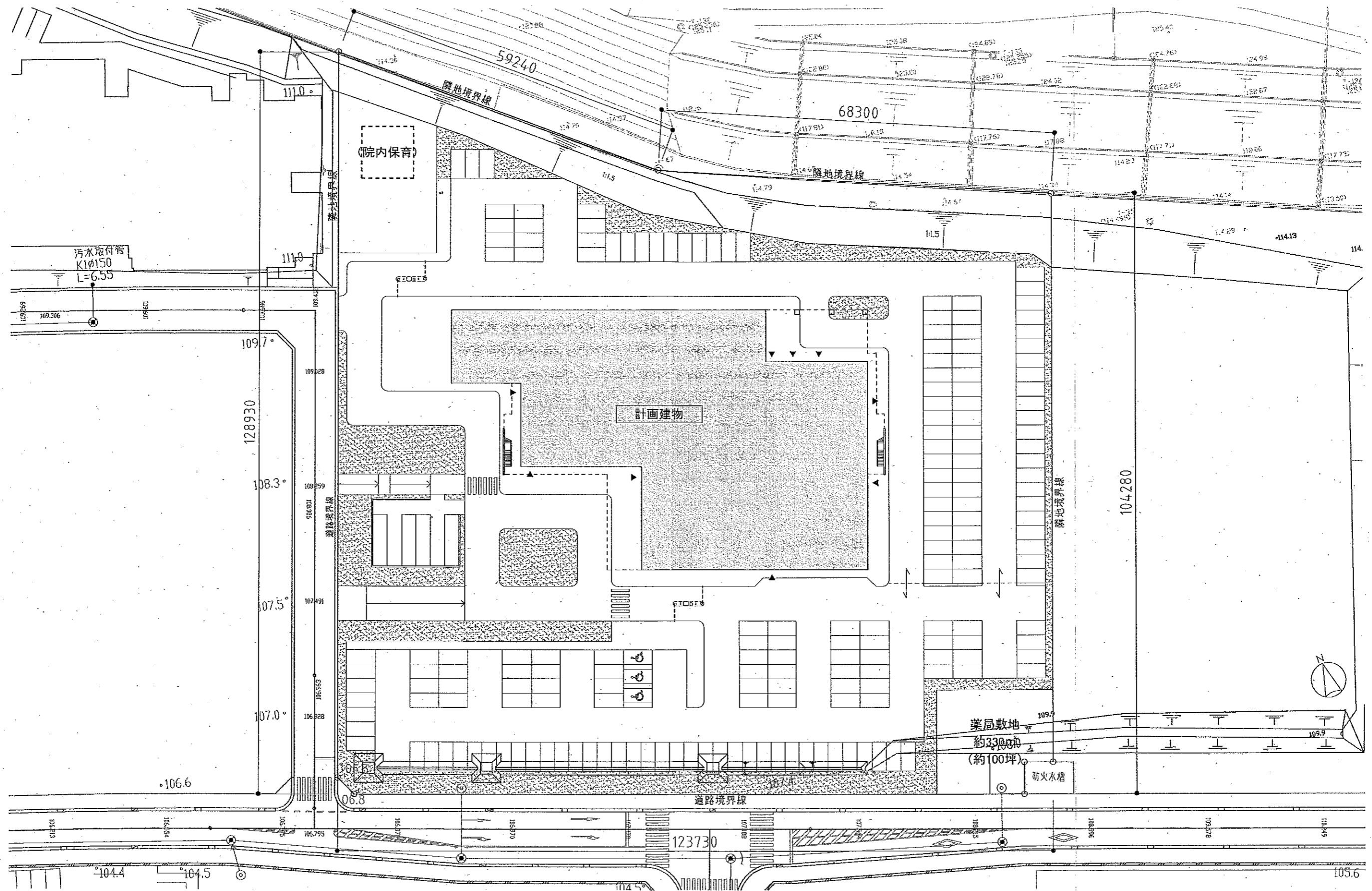
	初年度 (32年1月～32年12月)	次年度 (33年1月～33年12月)	3年度 (34年1月～34年12月)	4年度 (35年1月～35年12月)	5年度 (36年1月～36年12月)
I 医業収益	501,759	712,717	745,502	745,502	747,289
II 医業費用	761,236	709,938	712,238	711,738	710,738
医業利益(医業損失)	-259,477	2,779	33,264	33,764	36,551
III 医業外収益	2,500	2,500	2,500	2,500	2,500
IV 医業外費用	7,156	6,406	5,656	4,906	4,156
經常利益(經常損失)	-264,133	-1,127	30,108	31,358	34,895
V 特別利益	0	0	0	0	0
VI 特別損益	0	0	0	0	0
税引前当期利益(税引前当期損失)	-264,133	-1,127	30,108	31,358	34,895
当期純利益(当期純損失)	-264,133	-1,127	22,581	23,518	26,171
前期繰越利益(前期繰越損失)	0	-264,133	-265,260	-242,679	-219,161
当期末処分利益(当期末処理損失)	-264,133	-265,260	-242,679	-219,161	-192,990

資本的収支予算書

（単位：千円）

		初年度 (32年1月～32年12月)	次年度 (33年1月～33年12月)	3年度 (34年1月～34年12月)	4年度 (35年1月～35年12月)	5年度 (36年1月～36年12月)
資本的支出	建設改良費	2,600,000	0	0	0	0
	借入金（元本）償還	125,000	125,000	125,000	125,000	125,000
	固定資産購入費その他	216,000	0	0	0	0
	計	2,941,000	125,000	125,000	125,000	125,000
財源内訳	内部資金	1,691,000	125,000	125,000	125,000	125,000
	借入金	1,250,000				
	補助金	0				
	その他	0				
	計	2,941,000	125,000	125,000	125,000	125,000
財源不足額		0	0	0	0	0

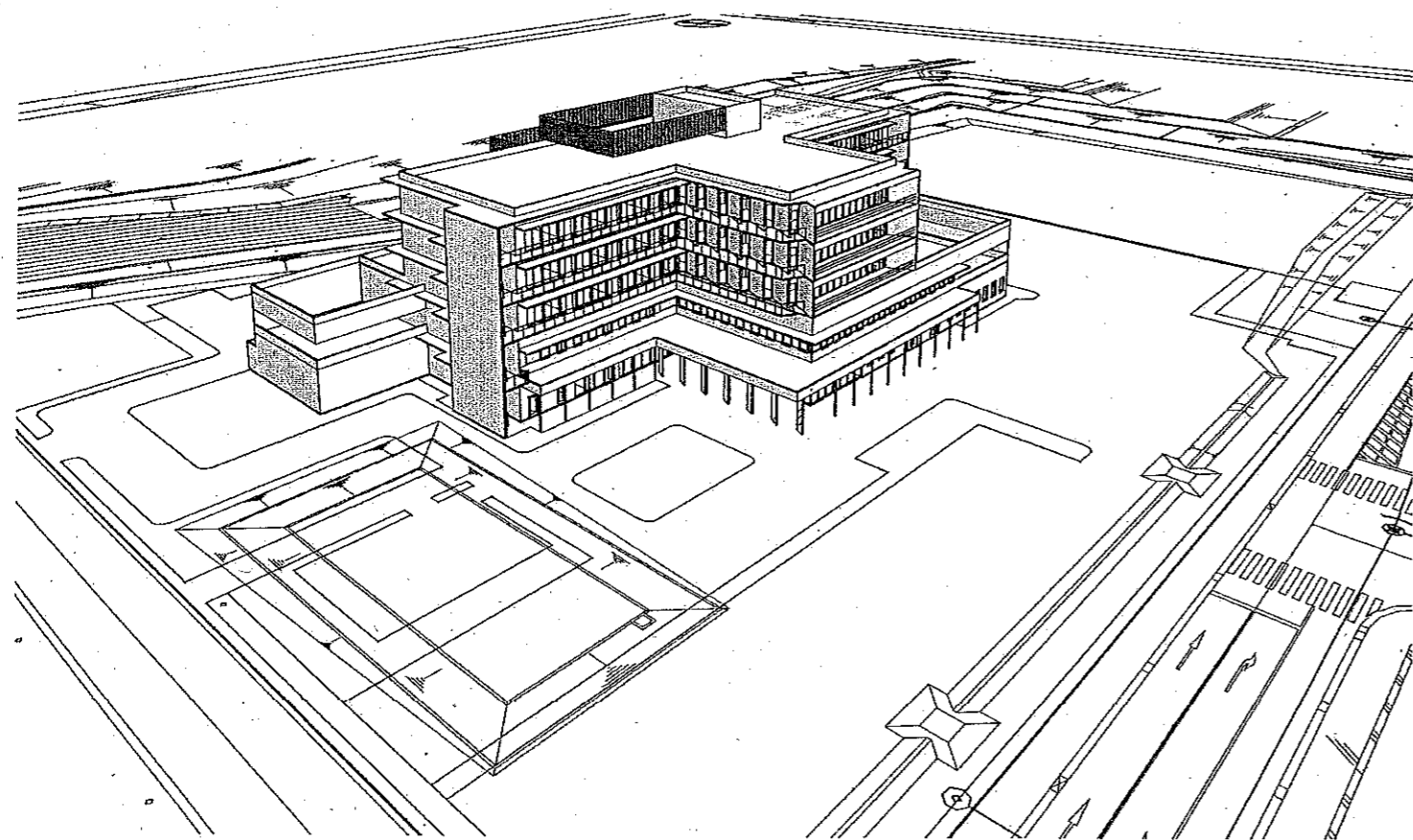




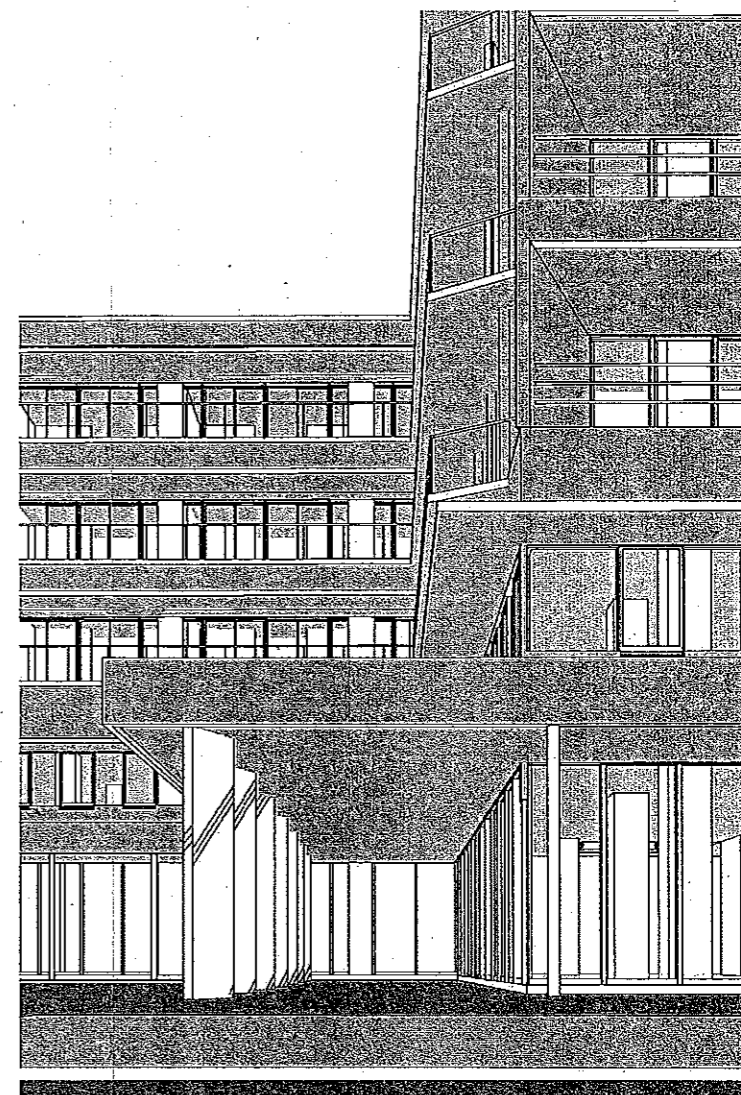
特定医療法人社団 順心会 垂水新病院計画

配置図

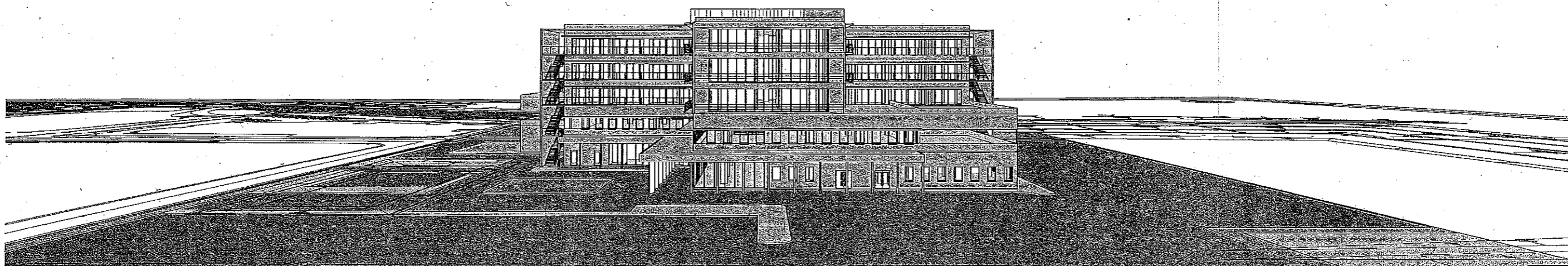
S=1:600



鳥瞰イメージ



エントランスイメージ



南側外観イメージ