

兵庫区

保存版
2023年度

防くらしの
災ガイド



「土砂災害・水害
ハザードマップ」で
自宅周辺などの危険性や
緊急避難場所を確認しよう！

この冊子に
載っている、
大事なこと。



時間のない方も、ココだけはチェック！

自分の命は
自分で守る

- ① わが家の避難ルール (マイ・タイムライン)
- ② 災害時の情報収集
- ③ 台風・大雨時の避難行動
- ④ 地震・津波時の避難行動
- ⑨ 日ごろの備え



もっとくわしく知りたい方は、ココ！

災害を知る



- ⑤ 巨大地震を知ろう
- ⑥ 土砂災害・宅地災害を知ろう
- ⑦ 洪水・高潮を知ろう
- ⑧ 内水はん濫・ため池を知ろう

ご自宅や学校、職場の周辺をチェック！

WEB版もあります！ ⑨ をチェック！

危険な場所を知る

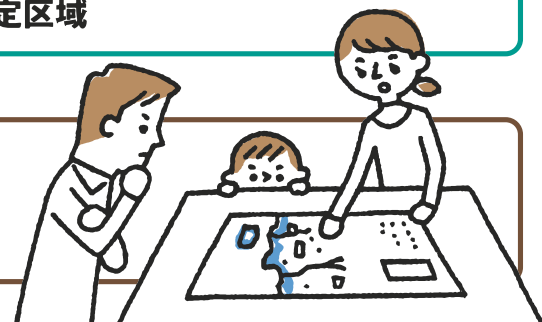
- 地図① 土砂災害・水害ハザードマップ
- 地図② 水防法に基づく想定最大規模降雨による河川の洪水浸水想定区域



災害ごとに異なる避難先をチェック！

避難先を知る

災害時の避難先 (緊急避難場所・避難所)



1 わが家の避難ルール (マイ・タイムライン)

家族の安否確認

あらかじめ確認方法を決めておきましょう。

- 災害用伝言板(web171)
- 災害用伝言ダイヤル(171)
- SNSなど

自宅は土砂災害や河川の洪水などの災害が想定される場所にありますか？
 自宅の危険性を確認しておきましょう。災害時には、自らの判断で避難行動をとることが重要です。
 いざというときの避難ルールを決めておきましょう。

災害の種類	自宅の危険性 「区域内」「区域外」 「安全」「危険」など	避難ルール		
		どこへ(安全な場所) 【例】「自宅」「親せきの家」 「〇〇小学校」(緊急避難場所) 「〇〇より北へ」(津波)	いつ(避難行動開始) 【例】避難情報 (高齢者等避難、避難指示) 大津波警報など	避難にかかる時間 (準備+移動)
土砂災害				分
河川の洪水				分
地震(津波)				分

2 災害時の情報収集



ひょうご防災ネット スマートフォンアプリ版

いつ発生するかわからない災害に備え、ダウンロード!

「ひょうご防災ネット」は兵庫県および兵庫県内の市・町から「避難に関する情報」などの緊急情報や、地震、津波、気象警報などの防災に関する様々な情報を提供するサービスです。

※登録制メール配信も行っています。登録する際は「hy@bosai.net」へ空メールを送信してください。

iOS
App Store
からダウンロード

Android
Google Play
で手に入れよう

QRコードを読み取るか、検索でダウンロード



避難の情報

災害テレホンセンター

電話

☎ 0570-078-500

避難情報、防災行政無線の内容などをお知らせします。

気象情報 避難情報などの最新情報

テレビのデータ放送

リモコンのdボタンを押して、データ放送を確認しましょう。



KOBE防災ポータルサイト SONAE to U? (そなえとう)

検索

気軽に防災に親しめるサイトです！
 災害時の避難行動や家庭内備蓄の方法など、日頃からの“備え”につながる情報を紹介。学習ページでは、防災について子供と一緒に楽しく学べるクイズを掲載しています。



家族の安否を確認する

あらかじめ、安否を確認する方法を決めておきましょう。

災害用伝言板 (web171)

検索



サイトにアクセスし、伝言の登録、確認ができます。

災害用伝言ダイヤル (171)

電話

災害用伝言ダイヤル171の録音・再生方法

固定電話・公衆電話・携帯電話OK

災害時の自分の状況を伝える、家族の状況を知るための大事な「災害用伝言ダイヤル171」。伝言を、伝える・聞くためには家族で決めた「電話番号」が必要です。自宅の固定電話や家族ひとりの電話番号など、登録する番号をあらかじめ決めておきましょう。

20回まで録音できます

暗証番号を設定することもできます

☎ 171

伝言を音声で録音。全国から再生できます。

伝言を録音する

伝言を再生する

1 7 1 にダイヤル

1 7 1 にダイヤル

ガイダンスが流れる

録音する場合は 1 を押す

再生する場合は 2 を押す

(暗証番号を利用する際は 3 を押す)

(暗証番号を利用する際は 4 を押す)

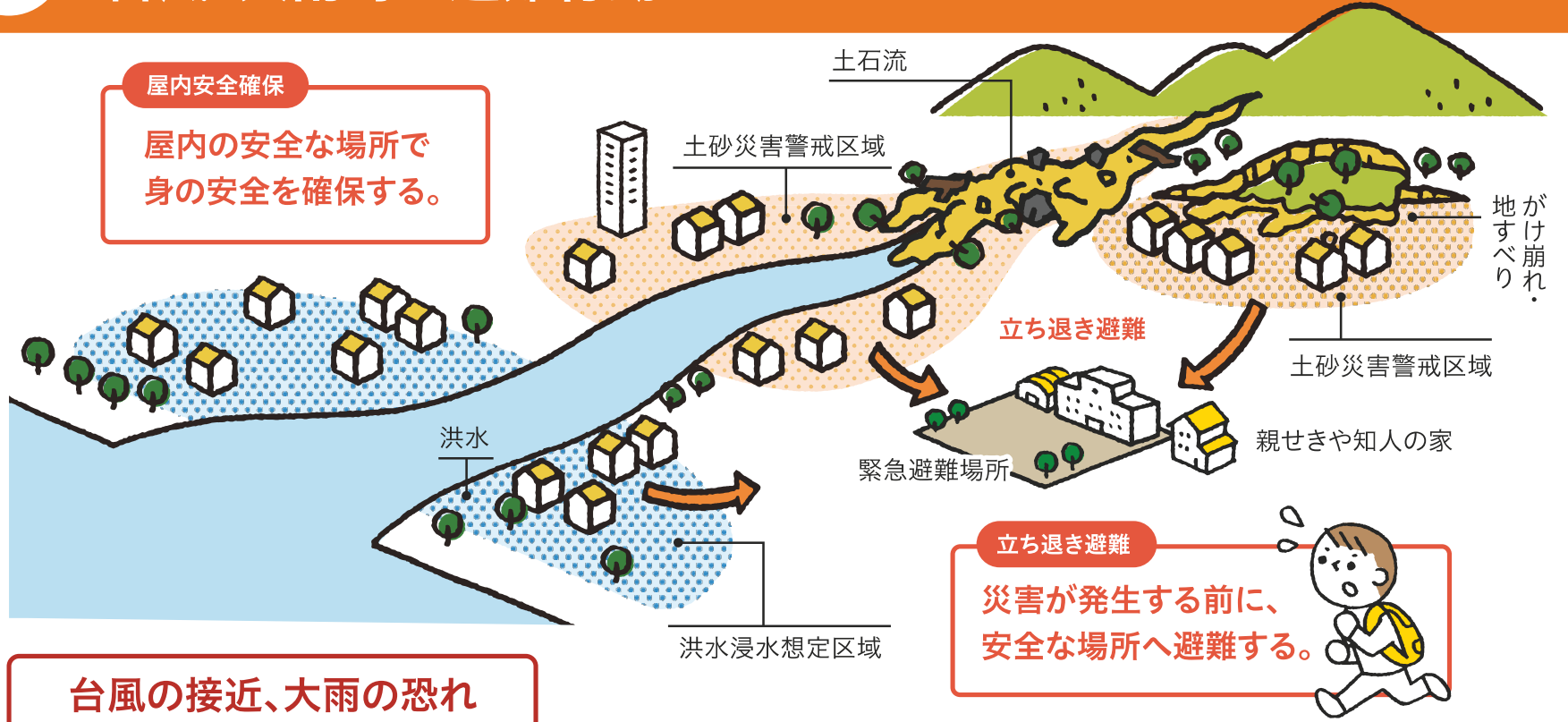
ガイダンスが流れる

() -

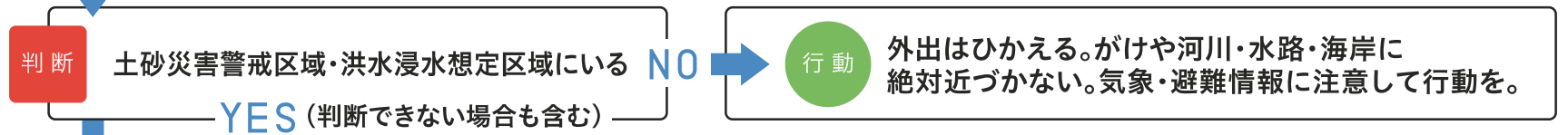
被災地の方の電話番号*、携帯電話・PHS・IP電話の電話番号をダイヤルしてください。 ※市外局番からダイヤルしてください。

3

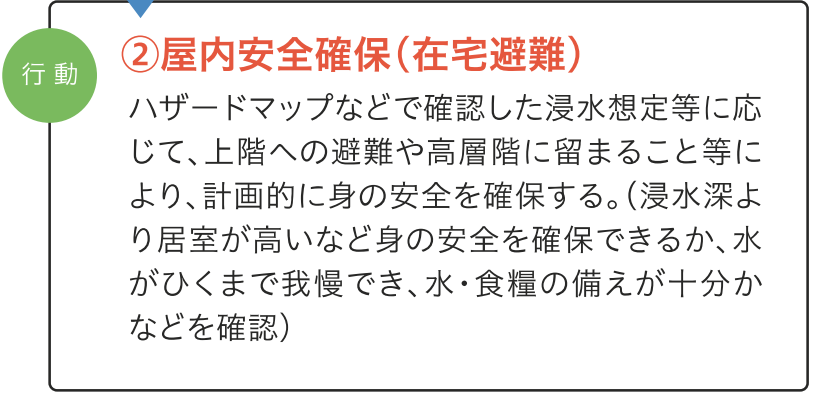
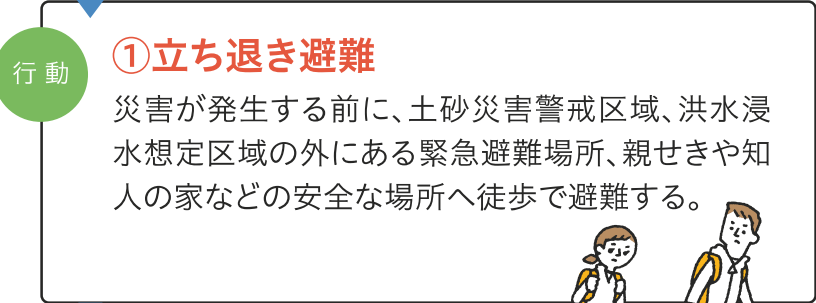
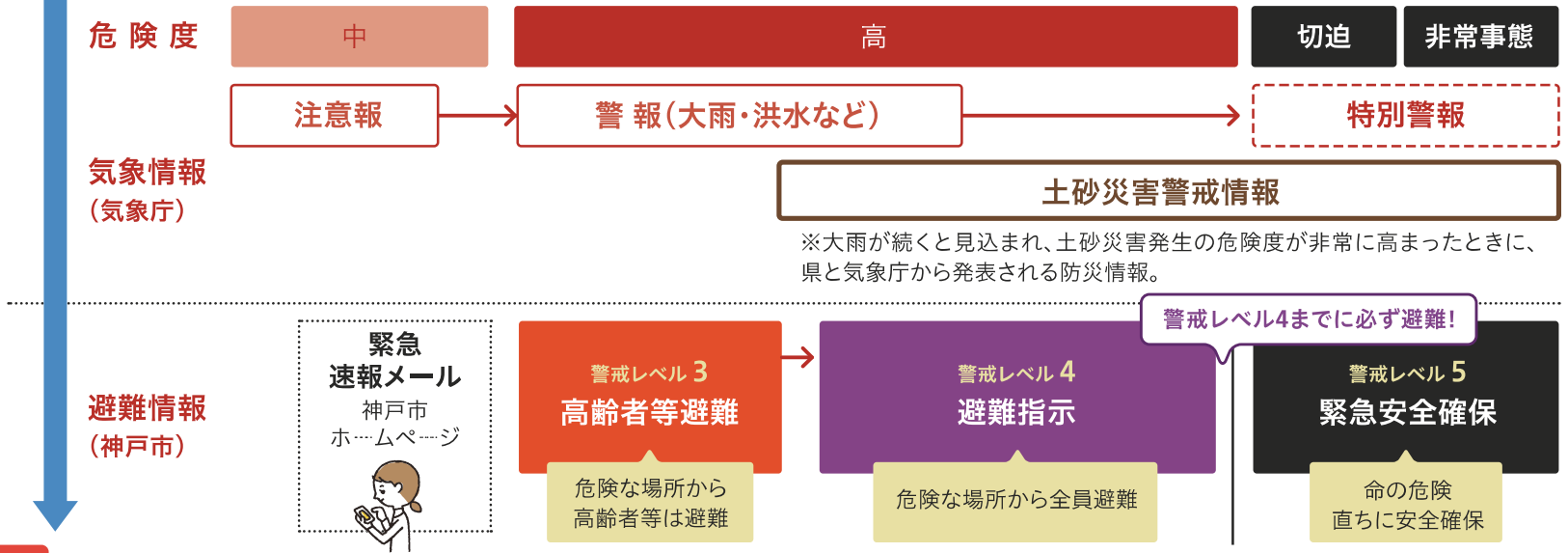
台風・大雨時の避難行動



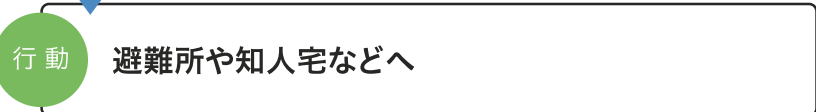
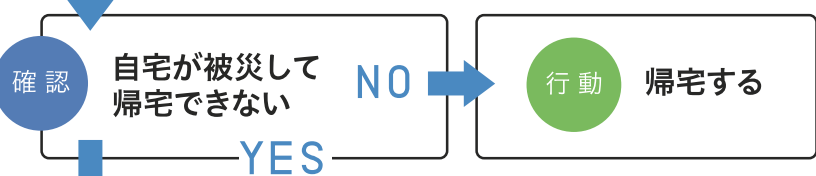
台風の接近、大雨の恐れ



気象情報や避難情報に特に注意!



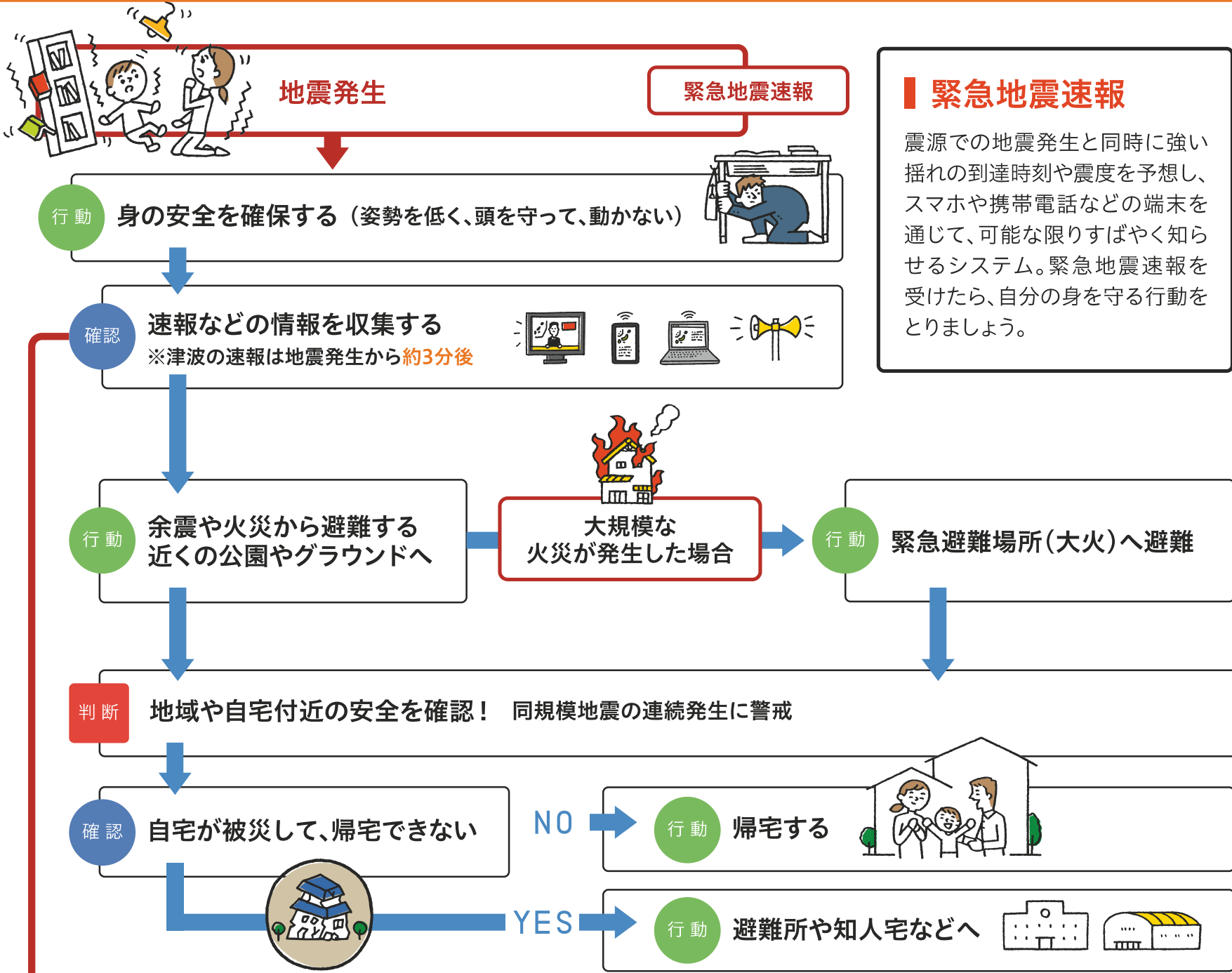
避難指示 / 警報などの解除



緊急安全確保(警戒レベル5)とは...
緊急安全確保の発令時で①②ができていない場合、土砂や水が流れ込む恐れのない上層階等の屋内の少しでも安全な場所や近くの丈夫な建物の上層階等、今いる場所より相対的に安全な場所へ緊急的に移動することを呼びかけるもの。

4

地震・津波時の避難行動



大津波・津波警報が発表されたら



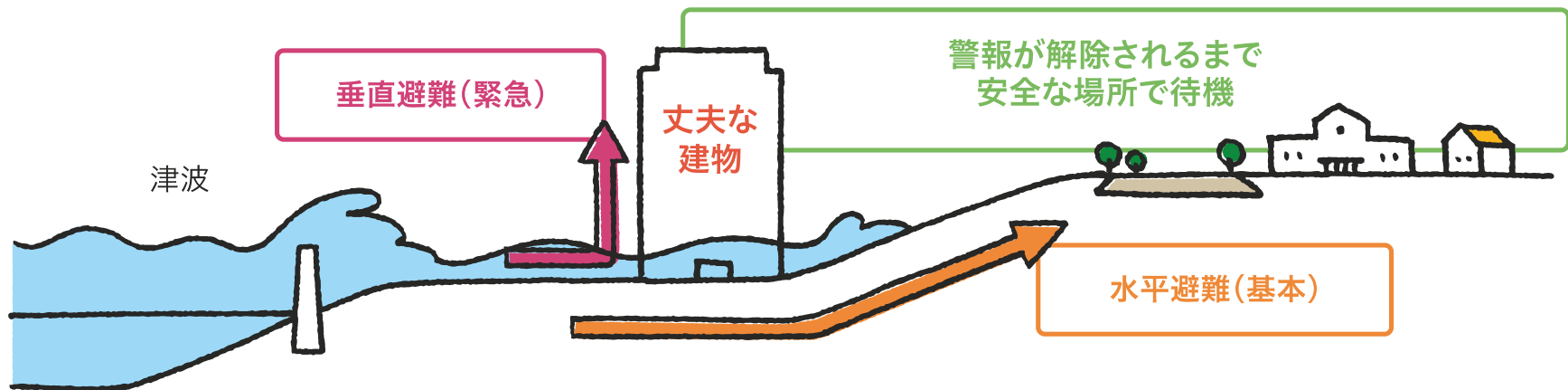
海岸から離れて高台等の安全な場所へ避難

ハザードマップに避難行動の目安を掲載しています

津波警報などの発表時は、予想される津波の高さも表示されます。

	予想される津波の高さの表記方法	
	数値での発表	巨大地震の場合の表現
大津波警報 (特別警報)	10m超	巨大
	10m	
	5m	
津波警報	3m	高い
津波注意報	1m	(表記なし)

※マグニチュード8以上の巨大地震の場合、「巨大」「高い」という言葉で発表、非常事態であることを伝えます。



間に合わない判断した場合は、丈夫な建物の3階以上へ。

地域で避難計画を定めている場合は、計画にしたがって行動。

津波警報の場合でも、防潮堤より海側や海岸付近にいる方は高台へ避難。

5

巨大地震を知ろう

明日かもしれない、南海トラフ巨大地震

約100~150年の周期で発生している南海トラフ地震。近い将来、発生する可能性が高く、非常に大きな被害が想定されています。

予想される
神戸市内の震度

最大震度
6強

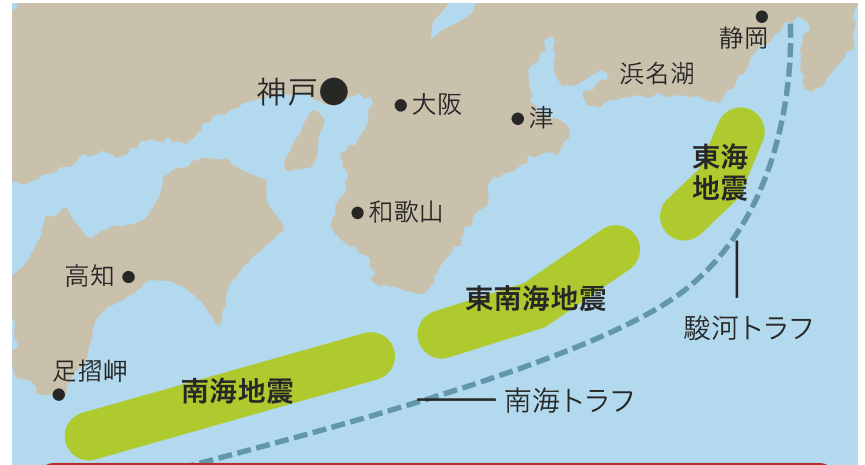
全域の震度
5強以上



大津波・津波警報が発表されたら、津波を想定した避難行動を!

津波到達までの時間は最速で約80分と予想されています。

南海トラフ地震の震源域



過去発生した地震の周期などからの試算では、今後30年以内にマグニチュード8以上の地震が発生する確率

70~80
%程度

巨大地震直後は、津波の情報も確認!

津波が発生するかどうかで避難行動が変わります。まずは、津波に関する正確な情報を集めることが重要です。

速報は地震発生から約3分後

「兵庫県瀬戸内海沿岸」に大津波・津波警報が発表された場合は、避難してください。

その後も最新情報を確認

速報後、より正確な「予想される津波の高さ」「津波の到着時間」が発表されます。最新情報を確認し、落ち着いて行動しましょう。

津波は何度も襲ってくる!

初めの到達から少なくとも5~6時間、津波は何度も押し寄せます。警報・注意報が解除されるまで警戒・避難を続けましょう。

南海トラフ巨大地震の津波対策

津波対策後 津波浸水想定図

【神戸市の検討結果 2021年4月】

- ・津波が防潮堤を超えても、決壊はしない(対策①)
- ・地震に伴い、防潮施設が沈下しても、必要な高さは保持する(対策②)
- ・防潮鉄扉等は閉まる(対策③)



防潮堤の整備

2022年度 完了

津波への対策として、防潮堤を「ねばり強い構造(対策①)」への補強、地震に伴う沈下を見越した、「かさ上げ(対策②)」などに取り組みました。



Jアラートと連動して自動で閉鎖するよ

防潮鉄扉などの遠隔操作

2024年度 完了予定

予測が困難な南海トラフ巨大地震に備え、タブレットを操作して、水門・鉄扉を「遠隔操作(対策③)」によって確実に迅速に閉鎖できる環境整備に取り組んでおり、2024年度中の完了を予定しています。



カメラ映像を確認しながら開閉操作を行う



台風・大雨に注意

土砂災害

急傾斜地の崩壊(がけ崩れ)や土石流、地すべりにより起こる災害です。

■土砂災害の恐れのある区域を「土砂災害警戒区域」(イエローゾーン)として指定しています。イエローゾーンの中でも、災害が発生した時に建物に損壊が生じ、住民に著しい危害が生じる恐れのある区域を「土砂災害特別警戒区域」(レッドゾーン)として公表しています。

■自宅がイエローゾーンやレッドゾーン内の場合、あらかじめ大雨の時の避難方法を考えておきましょう。

がけ崩れ

斜面が急に崩れ落ちる現象

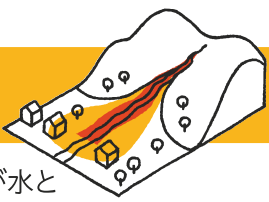


予兆

わき水の量が増える。
がけから出る水が濁る。
がけに亀裂が入ったり、
がけから小石が落ちてくる。

土石流

山や谷の土砂が水と混じり一気に流れ出す現象



予兆

川が濁ったり、
流木がまざり始める。
雨が降り続けているのに
川の水位が下がり始める。
地鳴りの音が聞こえてくる。

地すべり

緩い斜面が広い範囲でゆっくりすべり落ちる現象



予兆

斜面や地面にひび割れができる。
斜面から水がふき出る。



がけ崩れ



土石流

写真提供
NPO法人土砂災害防止広報センター

宅地災害

大雨等による地盤のゆるみや排水不良により、宅地の斜面や擁壁、石積みが崩れる災害です。

■近年、台風による大雨やゲリラ豪雨により、宅地の擁壁が崩れる被害が発生しています。宅地の災害を未然に予防するためには、日頃からの擁壁の点検や排水溝の清掃が大切です。

■宅地の所有者や管理者は災害が生じないよう、常に安全な状態に維持・保全しましょう。

■主な点検ポイント

- ・空洞ブロックや簡易な板等で土を留めていませんか？
- ・擁壁に亀裂やふくらみ等の変形が起こっていませんか？
- ・擁壁に設置された水抜きパイプがゴミや草木で詰まっていますか？
- ・雨どいや側溝などの排水施設が壊れたり、ごみが詰まったりしていませんか？



まもろう!!あなたの宅地

検索

「我が家の擁壁チェックシート」を掲載中。

知っておきたい森林の機能

詳細はこちら



■森林の機能を高める森林整備

森林は、神戸市域の約4割を占めるとも身近な存在。伐採などを行い、適切に管理された森林は、土砂災害防止など、様々な機能を発揮してくれます。

■持続的な森林整備に繋げる木材の活用

伐った木を使うことも大切です。「森林を適切に管理し、伐った木を使う」ことは、地球温暖化防止などにも役立ち、持続的な森林の整備につながります。防災の観点のためにも、暮らしの中で積極的に「木を使う」ことから、始めてみませんか。



荒廃した森林



整備後の森林



木材の搬出



木材活用の事例

7

洪水・高潮を知ろう

洪水

河川の水があふれたり、堤防が決壊することにより、はん濫が発生する災害です。

- 洪水により浸水する恐れのある区域を「河川の洪水による浸水想定区域」として公表しています。
- 自宅が洪水浸水想定区域にある場合、あらかじめ大雨の時の避難方法を考えておきましょう。
- 水位は短時間で上昇することがあります。大雨や洪水の注意報・警報発表時はもちろん、雨が降り始めた時、雷が鳴っている時、上流に入道雲が見えるときには、河川や河川内の遊歩道から、すぐにあがりましょう。

神戸市河川モニタリングカメラ

検索

神戸市内の22河川(30カ所)の現況映像をリアルタイムで配信。



10分で1m以上増水することもあるんだよ！急な増水に注意しよう！



高潮

台風や発達した低気圧の接近時、海面の水位(潮位)が異常に高くなる現象です。

- 神戸港防災ポータルサイトでは、沿岸カメラの映像や潮位データを配信しています。海岸に近づかなくても海の様子を確認することができます。

神戸港の情報

神戸港防災ポータルサイト

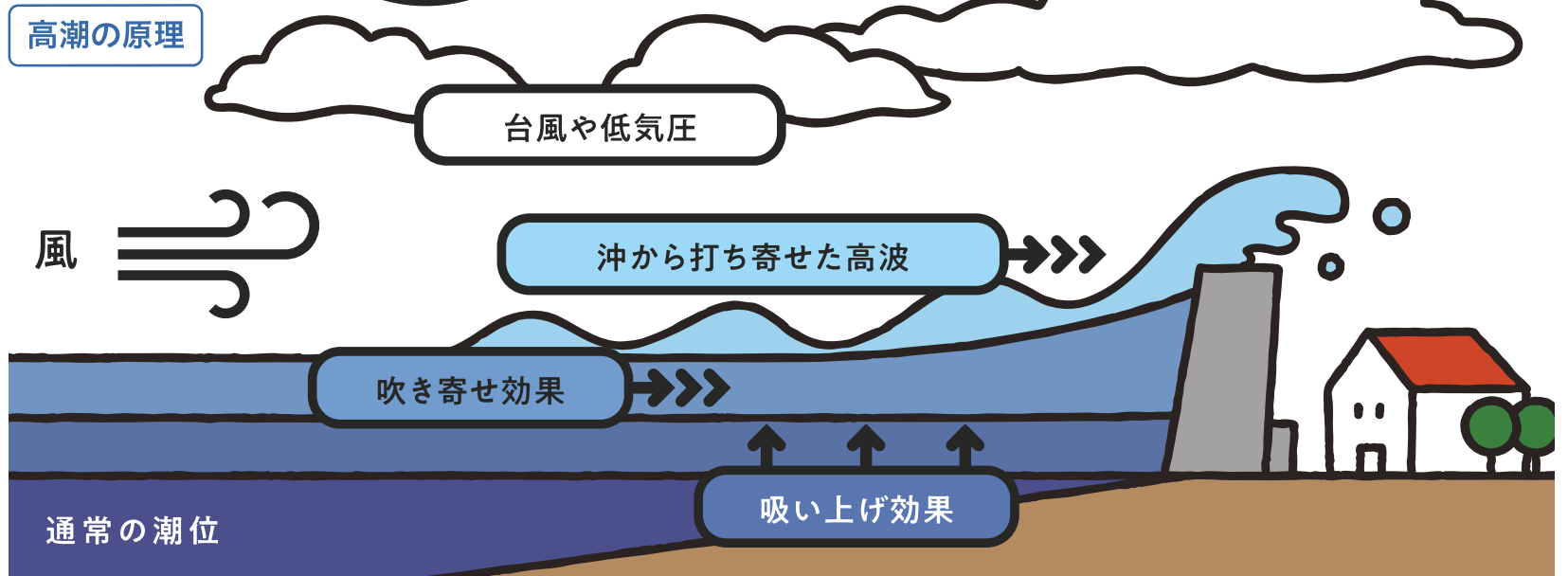
検索

潮位や防潮鉄扉の開閉状況を配信。



防潮堤の海側や海岸付近には、近づかないようにしましょう！

高潮の原理



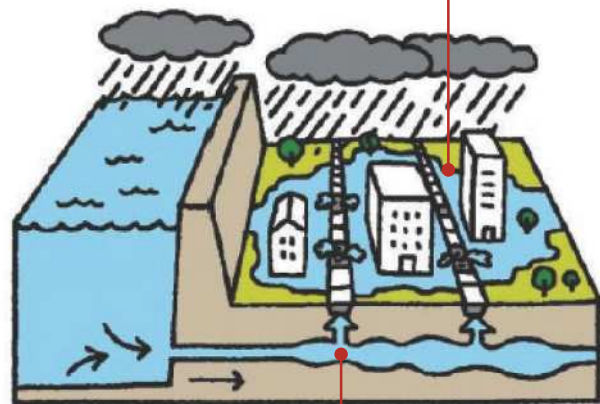
台風・大雨に注意

内水はん濫

大雨により雨水管や側溝の排水能力を超える大量の水が流れ込んだり、水位の上った河川や海から水が逆流することで、雨水があふれる現象です。

- 雨水管や側溝の排水能力を超える大雨(100年に1回程度の確率で発生するもの)の時に、避難行動への支障が大きい深さ20cm以上の浸水が発生する恐れのある区域を「内水はん濫による浸水想定区域」として公表しています。
- 大雨の時は、浸水想定区域や過去に水が溢れたことのある箇所、アンダーパスや地下施設など地盤の低い箇所に注意しましょう。
- 浸水時には、水路と道路の境界が見えにくくなります。水路に転落する危険があるので、普段から水路の位置を確認し、大雨の時には近寄らないように注意しましょう。
- 内水はん濫は、次のような傾向があります。
 - ▶ 雨が降ってから浸水が発生するまでの時間が短い
 - ▶ 大雨の時には、どこでも発生する可能性がある
 そのため、アンダーパスなどあふれた水が溜まって浸水深が深くなりやすい場所には、特に注意しましょう。

雨の量が雨水管や側溝の排水能力を超えて溢れる。



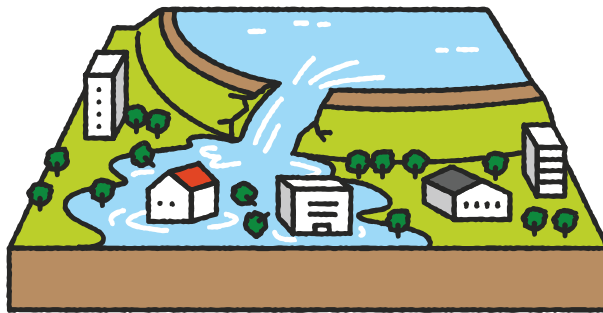
河川や海の水位が街の地盤よりも高くなり、雨水管を通じて水が逆流して溢れる。



ため池の決壊

老朽化したため池は、大雨や地震により決壊すると下流に深刻な被害を与える可能性があります。

- 決壊すると下流の家屋や公共施設などに被害を及ぼすおそれのあるため池を「特定ため池」として指定しています。



神戸市情報マップ

特定ため池の名称や所在地が確認できます。



兵庫県CGハザードマップ

特定ため池の名称や所在地、浸水想定区域図が確認できます。

- 自宅やよく利用する施設の近くにある「特定ため池」を把握し、万が一の決壊に備え、避難方法を考えておきましょう。

ため池や用水路での水難事故

ため池や用水路での釣りや水遊びの際に、高齢者や子どもの水難事故が全国各地で発生しています。

不用意に近づかないようにしましょう。



ため池や用水路の水難事故防止について (神戸市WEBサイト)

ため池を管理する方へ

- ・日常的にため池の状況を確認し、維持管理の内容を写真により記録しておきましょう。



ため池の適正管理について (神戸市WEBサイト)

- ・気象情報に注意し、天候の悪化が予想される際は、事前にため池の水位を下げる等の災害対策を行いましょう。
- ・水難事故の防止のために、注意喚起看板や進入防止柵の設置等の安全対策を行いましょう。

1 事前に自宅周辺の危険性や避難経路を確認しよう

神戸市情報マップ

■ 土砂災害・水害ハザードマップ

- ・土砂災害警戒区域・特別警戒区域
- ・洪水による浸水想定区域
- ・内水はん濫による浸水想定区域
- ・緊急避難場所など



■ 津波ハザードマップ

- ・津波による浸水想定区域
- ・緊急避難場所など



兵庫県CG
ハザードマップ

土砂災害、洪水、津波、高潮、ため池災害の情報を、住所などから検索できます。



2 気象・防災情報を確認する習慣をつけよう

■ 情報は日ごろからチェック！キャッチ！

警報・注意報

雨量・水位

避難情報

災害時は、停電する可能性もあります。さまざまな手段で情報収集できるよう、準備しておきましょう。



3 地域のコミュニケーションを充実させよう

■ 防災訓練などに、積極的に参加しよう



■ 地域での助け合い

高齢者や障害のある方等で、一人での避難が難しい方がいます。日頃から見守りや声掛けを通じて顔の見える関係を築きましょう。



災害時
要援護者支援

4 家庭内防災に取り組もう

■ 地震に強い家作り、部屋作りをしよう



耐震診断・耐震補強

ガラスの飛散防止



家具の転倒防止

チェックリストを見て、事前に準備しよう！

チェックリスト

- | | |
|--|------------------------------------|
| <input type="checkbox"/> 携帯ラジオ | <input type="checkbox"/> 歯ブラシ |
| <input type="checkbox"/> 懐中電灯(ヘッドライト) | <input type="checkbox"/> 救急薬品 |
| <input type="checkbox"/> 電池 | <input type="checkbox"/> 食料 |
| <input type="checkbox"/> 常備薬 | <input type="checkbox"/> 水 |
| <input type="checkbox"/> お薬手帳 | <input type="checkbox"/> ティッシュ |
| <input type="checkbox"/> 貴重品 (印鑑、通帳、健康保険証、免許証、マイナンバーカードなど) | <input type="checkbox"/> 衣類 |
| <input type="checkbox"/> 現金 | <input type="checkbox"/> 防寒具 |
| <input type="checkbox"/> マスク | <input type="checkbox"/> 雨具 |
| <input type="checkbox"/> 消毒液 | <input type="checkbox"/> 虫よけ |
| <input type="checkbox"/> 携帯電話、スマホ(充電器も) | <input type="checkbox"/> 生理用品 |
| <input type="checkbox"/> 軍手 | <input type="checkbox"/> トイレットペーパー |
| <input type="checkbox"/> タオル | <input type="checkbox"/> その他必要なもの |
| <input type="checkbox"/> ビニール袋 | |

5 家庭内備蓄・非常持ち出し品を準備しよう

■ 家庭内備蓄

南海トラフ地震など、大規模な災害が発生した場合、救援物資がすぐに届くとは限りません。

- ▶ 最低でも3日分、できれば7日分
- ▶ 飲料水は1人1日3リットルが目安
- ▶ ローリングストック法を活用しよう(※)



※食べながら備蓄の食品を定期的に消費し、食べた分だけ買い足す方法。食べながら備蓄するので、賞味期限の短い食品も扱えます。

■ 非常持ち出し品

- ▶ 1人ひとつ、両手があくリュックサックに
- ▶ 持ち出し品は優先順位をつけて、持ち出せる量に
- ▶ チェックリストを活用し定期的に点検を





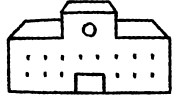
緊急避難場所・避難所とは？

災害ごとに異なる 緊急避難場所

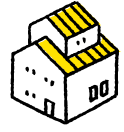
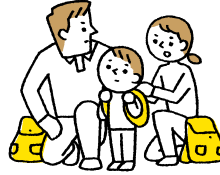
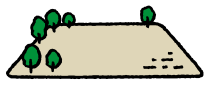
※下表「緊急避難場所」の災害ごとの
注意事項をご覧ください。

命を守ることを最優先に、災害の危険から逃れるための場所
災害の種類ごとに緊急避難場所を指定しています。
どの災害の時にどこへ避難するか確認しておきましょう。

屋内の緊急避難場所
(学校など)



屋外の緊急避難場所
(広い公園など)

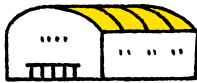
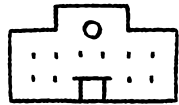


状況に応じて屋内安全確保
(在宅避難)や、
親せきや知人の家などへの
避難も有効！

帰宅できない場合の 避難所

※下表「避難所の利用」欄に○印の
ある施設が利用できます。

自宅に帰宅できない場合に、一定期間、避難生活を送るための場所
小学校や中学校などが指定されています。
屋内の緊急避難場所のほとんどは、避難所として利用が可能です。



自宅や地域の安全が
確認されたら、
帰宅しましょう

兵庫区

緊急避難場所や
避難所に関する
お問い合わせ

兵庫区役所
TEL:511-2111(代表)
FAX:511-6496



お願い！ 災害時の感染を予防するために

緊急避難場所や避難所は不特定多数が滞在する場所
です。一人ひとりでも感染防止対策を行いましょう。

■ 屋内の緊急避難場所、避難所 (土砂災害、洪水、津波)

住所ごとに最寄りの緊急避難場所を記載して
いますが、必ずしもその場所に避難する必要は
ありません。ハザードマップを参考に、災害ごと
の避難先と避難ルートを確認しておきましょう。

「災害ごとの注意事項」の見方

○	利用できる施設
△	「備考」欄を確認のうえ、 緊急時のみ利用できる 施設
×	原則利用できない施設
-	その災害を 想定していない施設

VACAN 屋内の緊急避難場所の開設・混雑状況
が知りたい

屋内の緊急避難場所の開設・混雑状況の確認

Web 検索 神戸市 避難所



あなたの住所(目安)	緊急避難場所				避難所 の 利用	
	名称 (丸数字は ハザードマップ上の位置)	所在地(電話番号)	災害ごとの注意事項			
			土砂 災害	洪水	津波	備考
梅元町/上三条町/上祇園町/神田町/楠谷町/ 五宮町/下祇園町/下三条町/馬場町/平野町/ 矢部町/荒田町3・4丁目	①神戸祇園小学校	下三条町11-1 (511-2600)	○	○	○	
湊山町/雪御所町/天王町1~4丁目/山王町1・2丁目/ 千鳥町1~4丁目/都乃乃町1~3丁目/石井町1~8丁目	②ネイチャー スタジオ (NATURE STUDIO)	雪御所町2-18-201 (521-2370)	○	○	○	
烏原町	②建設局中央水環境 センター鈴蘭台処理場	烏原町字譲原(521-0020)	×	○	○	《土砂災害時》土砂災害警戒区域 外(神戸祇園小学校等)へ避難
大同町1~5丁目/菊水町1~5丁目/北山町/ 熊野町1・2丁目/氷室町1丁目/ 湊川町1~4丁目/夢野町1・2丁目	③友生支援学校	夢野町1-1 (576-6120)	○	○	○	
菊水町6~10丁目/熊野町3~5丁目/小山町/ 清水町/滝山町/氷室町2丁目/鶴越筋/鶴越町/ 湊川町10丁目/夢野町3・4丁目	④夢野中学校	鶴越町10-1 (511-5555)	○	○	○	
	⑤夢野子どもホーム (一階地域交流スペース)	夢野町4-3-13 (511-3445)	○	○	○	
東山町1~4丁目/湊川町5~9丁目	⑥夢野の丘小学校	東山町4-20 (521-7340)	○	○	○	
荒田町1・2丁目/会下山町1~3丁目/大井通1~3丁目/ 上沢通1~8丁目/松本通1~8丁目/下沢通2~8丁目/ 中道通2~8丁目/西上橋通1・2丁目/西橋通1・2丁目/ 西多聞通1・2丁目/福原町	⑦会下山小学校	上沢通1-3-26 (577-1501)	○	○	○	
	⑧湊川中学校・楠高校	松本通1-1-1 (521-4874)	○	○	○	
	⑨神港橋高校	会下山町3-16-1 (579-2000)	○	○	○	
新開地1・2丁目/大開通1~7丁目/塚本通1~7丁目/ 水木通1~7丁目/下沢通1丁目/中道通1丁目	⑩兵庫大開小学校	大開通4-1-39 (575-4773)	○	○	○	
駅前通1~5丁目/駅南通5丁目3番1~22号・4番/ 大開通8~10丁目/塚本通8丁目/中道通9丁目/ 水木通8~10丁目	⑪水木小学校	水木通9-1-8 (575-8360)	○	○	○	
永沢町2~4丁目/新開地3~6丁目/羽坂通1~4丁目/ 湊町1丁目(JR以北)・2~4丁目/三川口町1~3丁目/ 門口町/兵庫町1・2丁目/西柳原町	⑫兵庫中学校	永沢町4-3-36 (577-0744)	○	○	○	
芦原通2~6丁目/入江通2・3丁目/駅南通1~4丁目/ 5丁目(3番1~22号、4番を除く)/小河通3~5丁目/ 御所通1・2丁目/須佐野通2~4丁目/浜崎通/ 松原通2~5丁目/明和通1~3丁目/和田山通1・2丁目	⑬明親小学校	須佐野通4-1-19 (651-2855)	○	○	○	

(屋内の緊急避難場所、避難所(土砂災害、洪水、津波)つづき)

あなたの住所(目安)	緊急避難場所					避難所の利用		
	名称 (丸数字は ハザードマップ上の位置)	所在地(電話番号)	災害ごとの注意事項					
			土砂災害	洪水	津波		備考	
芦原通1丁目/入江通1丁目/磯之町/ 小河通1・2丁目/鍛冶屋町1・2丁目/ 北逆瀬川町/切戸町/佐比江町/七宮町1・2丁目/ 島上町1・2丁目/神明町/須佐野通1丁目/ 築地町/出在家町1・2丁目/中之島1・2丁目/ 西出町1・2丁目/西仲町/西宮内町/ 東出町1～3丁目/東柳原町/船大工町/ 本町1・2丁目/松原通1丁目/ 湊町1丁目(JR以南)/南逆瀬川町/南仲町	⑭須佐野中学校	松原通1-1-44 (671-4261)	○	○	△	《津波時》 JRより北や明親小学校へ避難 が困難な場合は利用可	○	
今出在家町1～4丁目/上庄通1～3丁目/ 遠矢町1・2丁目/三石通1～3丁目/ 御崎本町1～4丁目/和田崎町1～3丁目/ 和田宮通2～8丁目	⑮和田岬小学校	和田宮通6-1-18 (671-1105)	○	○	×	《津波時》 JRより北などへ避難が困難な 場合はノエビアスタジアムへ 避難	○	
	⑯兵庫工業高校	和田宮通2-1-63 (671-1431)	○	○	△	《津波時》 JRより北やノエビアスタジアム へ避難が困難な場合はD棟3 階以上へ避難	○	
金平町1・2丁目/材木町/高松町/ 浜中町1・2丁目/御崎町1・2丁目/ 吉田町2丁目(2番2号・3号(東部)・8号・15～23号 を除く)、3丁目	⑰浜山小学校	材木町4-2 (651-3890)	○	○	○		○	
笠松通5～10丁目/小松通2～6丁目/遠矢浜町/ 浜山通1～6丁目/吉田町1丁目、2丁目2番2号・ 3号(東部)・8号・15～23号	⑱吉田中学校	吉田町1-5-1 (681-3545)	○	○	×	《津波時》 JRより北などへ避難が困難な 場合はノエビアスタジアムへ 避難	○	
里山町(区境であるため学校としては雲雀丘中学校 (長田区)が避難所として指定されています。)	⑲高齢者ケアセンター ひょうご	里山町1-48 (612-3335)	○	○	○			
兵庫区から近い緊急避難場所	中央 区	山の手小学校	中山手通7-31-1 (341-8911)	○	○	○		○
		中央体育館	楠町4-1-1 (341-7971)	○	○	○		○
		湊翔楠中学校	楠町4-2-5 (351-2152)	○	○	○		○
		湊小学校	東川崎町1-4-1 (360-1200)	○	○	×		○
	長 田 区	雲雀丘中学校	雲雀ヶ丘1-1-1 (631-8748)	○	○	○		○
		名倉小学校	房王寺町4-7-15 (691-6181)	△	○	○	《土砂災害時》土砂災害警戒区域 外の緊急避難場所(丸山中学 校)へ避難。ただし、警戒区域 外への避難が困難な方や余裕 のない場合は利用可。	○
		丸山中学校	大丸町2-17-1 (691-0005)	○	○	○		○
		室内小学校	前原町1-17-1 (691-0917)	○	○	○		○
		長田公民館	四番町4-51 (575-1374)	○	○	○		○
		御蔵小学校	一番町4-1 (575-2226)	○	○	○		○
長田中学校		真野町8-1 (671-3757)	○	○	○		○	
真野小学校	苅藻通3-4-32 (671-0190)	○	△	○	《洪水時》 避難経路の通行に注意が必要	○		
丸山ひばり小学校	西丸山町3-2-1 (691-8552)	○	○	○		○		

■ 屋外の緊急避難場所(津波、大火)

名称 (丸英字はハザードマップ上の位置)	所在地	津波	大火
㊦湊川公園	荒田町1-20	○	○
㊧荒田公園	荒田町2-19	○	○
㊨夢野中学校第2グラウンド	鶴越町10-1	○	○
㊩夢野台公園	滝山町	○	○
㊪会下山公園	会下山町3	○	○
㊫会下山配水場	湊川町10	○	○
㊬チャンネルタウン広場(駅前)	駅南通5-1	○	○

名称 (丸英字はハザードマップ上の位置)	所在地	津波	大火
㊭兵庫駅南公園	駅南通5-2	○	○
㊮正慶町公園	駅南通4-1	○	○
㊯チャンネルタウン広場(西)	駅南通5-2	○	○
㊰御崎公園	御崎町1-2	×	○
《津波時》JRより北などへ避難が困難な場合はノエビアスタジアムへ避難			
㊱菊水公園	菊水町3	○	○

※お住まいの区以外の緊急避難場所(屋内・屋外)も利用できます。区外は表面のハザードマップやWeb「神戸市情報マップ(避難場所マップ)」でご確認下さい。