

## 工 事 定 期 監 査 及 び 出 資 団 体 工 事 監 査 結 果 報 告

保健福祉局，環境局，住宅都市局，みなと総局，水道局，交通局  
(公財)こうべ市民福祉振興協会，(地独)神戸市民病院機構

神戸市監査委員	谷	口	時	寛
同	吉	田	基	毅
同	壬	生		潤
同	平	井	真	千子

地方自治法第 199 条第 1 項，第 2 項，第 4 項及び第 7 項の規定に基づき実施した平成 29 年度第 1 期工事定期監査及び出資団体工事監査について，同条第 9 項の規定によりその結果に関する報告を次のとおり決定した。

## 目 次

1	監査の対象	3
2	監査の期間	3
3	監査の方法	3
4	主な監査項目	3
5	監査の結果	4
	○指摘事項	
	(1) 重点項目「工事の安全管理」	
	ア 撤去物の保管方法	5
	イ 仮設足場の幅木設置	6
	ウ 玉掛け作業の吊り角度	7
	エ 草刈作業の安全対策	8
	オ 溶接装置の使用	9
	(2) 計 画	
	ア 協議・届出の確認	10
	(3) 積 算	
	ア 諸経費の工種区分	11
	イ 一括発注工事の共通費	11
	ウ 共通費の算定	12
	(4) 施 工	
	ア 工事の申請	13
	○抽出状況表他	14

## 1 監査の対象

保健福祉局，環境局，住宅都市局，みなと総局，水道局，交通局，（公財）こうべ市民福祉振興協会，（地独）神戸市民病院機構における平成 28 年度施行工事について監査を行った。

工事の抽出状況は第 1 表，抽出工事は第 2 表のとおりである。

## 2 監査の期間

平成 29 年 4 月 27 日～平成 29 年 8 月 29 日

## 3 監査の方法

監査は，土木・建築・設備工事の施行が法令等に基づき適正に行われているか，また経済性，効率性，有効性，正確性，安全性及び透明性などの観点から適切に行われているかについて，関係書類の審査，現場の施工状況の調査及び関係職員に対する質問等の方法により実施した。

## 4 主な監査項目

- |          |   |
|----------|---|
| (1) 計画   | 計画書，事前協議及び諸手続きの状況                           |
| (2) 設計   | 関係法規等の適用，設計基準等の整備状況及びその運用<br>設計図書の整備，設計の照査  |
| (3) 積算   | 積算基準等の整備状況及びその運用，工種・数量・単価・歩掛り等の適用，<br>積算の照査 |
| (4) 契約   | 契約締結手続き，設計変更等の理由，手続き及び内容                    |
| (5) 施工   | 工事関係法規等，施工管理，工事関係書類，監督業務                    |
| (6) 検査   | 検査関係書類                                      |
| (7) 維持管理 | 保守点検関係書類                                    |
| (8) 委託業務 | 委託業務関係書類                                    |

## 5 監査の結果

監査の結果、対象となる局・団体の抽出工事の実施に関する全般的な事務処理は、おおむね適正に行われているものと認められた。

重点項目として監査を行った「工事の安全管理」は、市民や工事関係者の安全・安心に関わる重要な事項であるため、発注者として安全意識を強く保持し、安全管理の徹底と請負人への指導をより主体性を持って行うべきであり、監督業務の重要性に関する認識と監督業務を的確に行うための技術力を高めるよう、監督職員に対し日常的な指導を徹底するとともに、パトロールの強化など、引き続き安全意識の向上に向け効果的な対策を推進されたい。

一方、積算については、工事の予定価格を設定する基本的な事項であるため、個々の職員のさらなる能力向上に加え、組織的な照査体制を構築することにより、違算等の防止に努めることが重要である。

その他、事務の一部について、次のような改善を要する事例があったので、今後、適正な事務処理に努められたい。

## ○ 指 摘 事 項

### (1) 重点項目「工事の安全管理」

#### ア 撤去物の保管方法

本工事は、中央区の市営住宅の住戸内の畳を新替えする内装工事である。

発注者は、改修工事を発注するに当たっては、建設工事公衆災害防止対策要綱に基づき、必要に応じて、仮設、養生、作業範囲、作業時間帯、工法等を決定しなければならない。

一方、請負人は公衆の安全確保、公衆の通行への影響、周辺居住者等の生活環境への影響等を総合的に勘案した上で適切な工法等を選定し、また、公衆の通行を適切に区分し誘導する必要がある。さらに、工事現場の周辺には高さ 1.8 メートル以上の仮囲い等を設け、適切に維持管理しなければならない。

本工事においては、住戸内の古畳を撤去してから処分場に搬出するまでの間、住棟の 1 階共用部分（ピロティ）にカラーコーンとコーンバーを設置し、工事関係者以外立入禁止の掲示をしたうえで古畳の仮置場を設置していた。

しかし、古畳の仮置場には仮囲い等の適切な区分がされておらず、誘導員等がない夜間には第三者の進入が容易に可能であるために、火災や倒壊などの危険性があり、住宅及び住民に対する安全の確保が十分ではなかった。

関係法令に基づき必要な安全対策等を講じるよう、発注者による安全管理の徹底と請負人への指導を行うべきである。



(住宅都市局住宅部住宅建設課)

[No. 22 港島住宅 7 2 号棟内装改修工事]

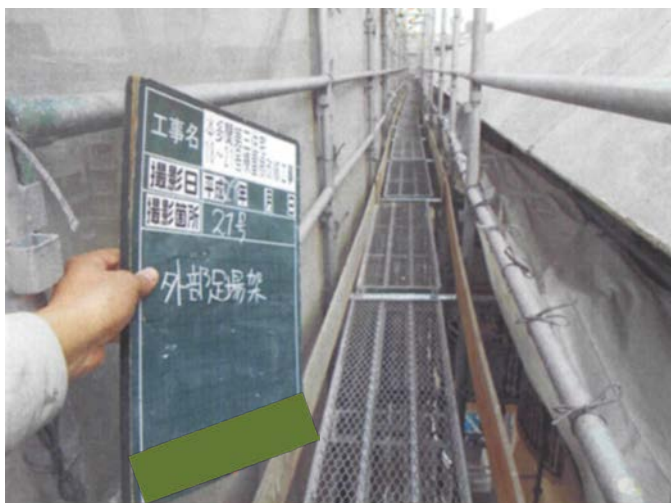
(請負金額 25,338 千円)

## イ 仮設足場の幅木設置

本工事は、垂水区の市営住宅の屋根改修工事である。

仮設足場について、建築工事補足標準仕様書では、物体落下を防止するために、幅木を設置する場合は床面と幅木との間に隙間を作らないと規定している。

しかし、本工事では、仮設足場の床面と幅木との間に隙間が生じている箇所が見受けられた。補足標準仕様書に基づき、事前に仮設足場の安全性を確認し必要な安全対策等を講じるよう、発注者による安全管理の徹底と請負人への指導を行うべきである。



(住宅都市局住宅部住宅建設課)

[No. 23 本多聞第三住宅18～21号棟屋根改修工事]

(請負金額 17,772 千円)

## ウ 玉掛け作業の吊り角度

本工事は、東灘区の経年劣化した工業用水管の更新工事である。

新設管（鋼管φ800，L=4m）を搬入する際、「玉掛け作業の安全に係るガイドライン（厚生労働省）」が規定する吊り角度を超えた荷降ろし作業を行った。

また、製造工場から輸送された新設管の仮置場への搬入や搬出の時も同様に、荷降ろしや吊上げ作業を行った。

ガイドラインにおいては、原則として吊り角度90度以内とされており、玉掛け用具にハッカーを用いる場合は、60度以内とするよう特に規定されている。

しかし、本工事ではハッカーの使用を前提としたクレーン機械を選定する施工計画を立てていたにもかかわらず、製造工場からの輸送目的で用意したクレーン付きトラックをそのまま使用したため、ガイドラインの規定を大幅に超える110度の吊り角度で玉掛け作業を行ったものであり、現場における作業手間を省略するための安易な判断を行ったと言わざるを得ない。

発注者と請負人双方が事前に現場の作業条件や安全性を確認し、必要な安全対策等を講じて事故の未然防止に努めるよう、発注者による安全管理の徹底と請負人への指導を行うべきである。



### 【参考】

「玉掛け（たまかけ）」とは、ワイヤーロープなどの吊り具で固定した荷物をクレーンなどのフックに掛け外しする行為のこと。

「ハッカー」とは、先端が爪の形状をしており、荷の端部に爪を掛けることにより玉掛けするフックのこと。

（水道局事業部東部センター）

[No.52 工水（東部地区）PIP 工事その1]

（請負金額 264,778千円）

## エ 草刈作業の安全対策

本工事は、地下鉄西神・山手線における維持管理作業である。

作業中の安全対策について、以下のような不適切な事例が見られた。

発注者と請負人双方が事前に現地の作業条件や安全性を確認し、必要な安全対策等を講じて事故の未然防止に努めるよう、発注者による安全管理の徹底と請負人への指導を行うべきである。

### (1) 高所斜面での草刈

「労働安全衛生規則」によると、高さが2 m以上の高所作業に該当する箇所では、労働者の墜落防止の措置が義務づけられている。

しかし、地下鉄線路が近接する擁壁上部の斜面における草刈では、足場の良くない高所斜面での作業にもかかわらず、安全帯を着用する等の墜落防止のための措置が講じられていなかった。（擁壁高さ：約2.5～6.9m、斜面勾配1：1.5、角度約34度）



### (2) 除草剤の散布

除草剤の安全使用上の注意事項として、作業時の安全保護具の着用が定められている。

しかし、除草剤の散布作業では、マスク・手袋・保護眼鏡等を着用せず、長袖をめくりあげ腕を露出した体勢で作業を行った。



### (3) 歩道での草刈

道路上の工事については、「道路工事現場における保安施設等の設置基準」に基づき保安施設等を設置しなければならないが不十分であった。

幅の広い歩道においても、セーフティコーン等の設置による作業範囲の区分をする必要が



あった。



(交通局高速鉄道部施設課)

[No.79 高速鉄道 法面維持管理その他作業(平成 28 年度)]

(請負金額 5,929 千円)

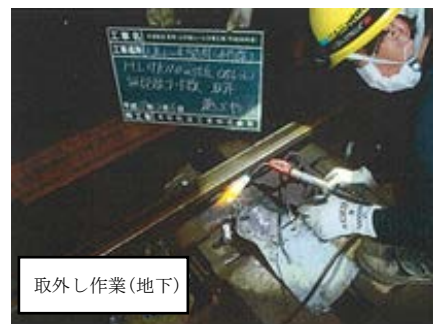
## オ 溶接装置の使用

本工事は、地下鉄西神・山手線におけるレール交換工事である。

溶接作業時に使用する材料の取扱い上の注意には、火傷やケガ等を防止するための適切な保護具の着用が定められていた。

しかし、電気部品のレールへの取付けや取外し作業における溶接装置の使用時に、注意を必要とする作業にもかかわらず、保護眼鏡を着用せず作業を行った。

発注者と請負人双方が使用材料の注意事項や作業の安全性を事前に確認し、必要な安全対策等を講じて事故の未然防止に努めるよう、発注者による安全管理の徹底と請負人への指導を行うべきである。



(交通局高速鉄道部施設課)

[No.80 高速鉄道 西神・山手線レール交換工事(平成 28 年度)]

(請負金額 51,229 千円)

## (2) 計 画

### ア 協議・届出の確認

本工事は、北区の妙賀山クリーンセンターの法面整備工事である。

工事区域が風致地区及び緑の育成区域内にあり、工事着手前までに必要な協議・届出を行うこととなっている。\* 1

しかし、本工事では風致地区及び緑の育成区域における協議・届出を行っておらず、工事を着手完了していた。

法令に基づき適正に手続きすべきである。

#### \* 1 根拠法令

風 致 地 区：風致地区内における建築等の規制に関する条例

緑の育成区域：緑地の保全、育成及び市民利用に関する条例

(環境局事業部管理課)

[No.5 妙賀山クリーンセンター法面整備工事 (その2)]

(請負金額 24,548 千円)

### (3) 積算

#### ア 諸経費の工種区分

本工事は、中央区の布引特1高層配水場の落石対策等工事である。

諸経費の工種区分は、工種内容によって適切に選定するものであって、水道施設とはいえ工事費の大半が防護柵工であるため、「水道 構造物工事」ではなく「道路改良工事」を選定すべきであった。

適切に積算すべきである。

(水道局事業部施設課)

[No.44 布引特1高層配水場落石対策等工事]

(請負金額 19,818千円)

#### イ 一括発注工事の共通費

本工事は、地下鉄駅舎トイレを洋式に改修する工事であり、機械設備工事、建築工事、及び電気設備工事を一括して発注している。

本工事の積算では、建築工事の共通仮設費、現場管理費に計上漏れがあり過小となっていた。

適切に積算すべきである。

(交通局高速鉄道部施設課)

[No.89 海岸線新長田駅他5駅トイレ洋式化工事]

(請負金額 16,292千円)

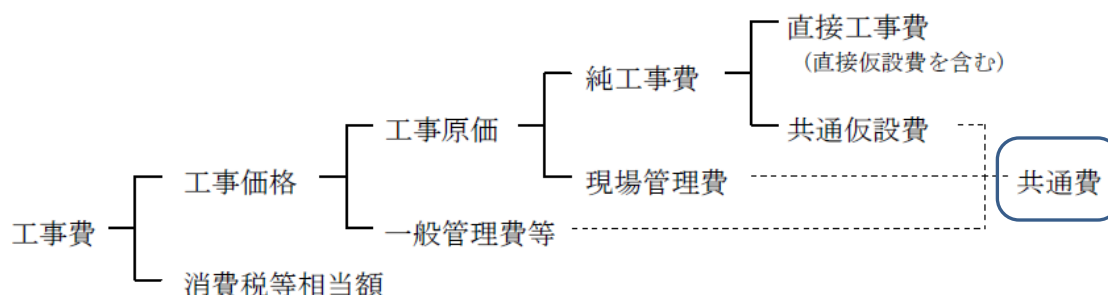
## ウ 共通費の算定

本工事は、中央区の市民病院増築工事である。

「神戸市公共建築工事共通費積算基準」では、共通仮設費率を算定する場合の直接工事費には、発生材処分費を含まないものとしている。

しかし、本工事では、共通仮設費の算定において、特殊基礎工事及び土工事の発生材処分費の一部を直接工事費に含めていたため、現場管理費と一般管理費等を合わせた共通費の積算額が過大となっていた。

積算基準に基づき適切に積算すべきである。



((地独)神戸市民病院機構神戸市立医療センター

中央市民病院事務局設備課)

[No. 97 神戸市立医療センター中央市民病院増築他工事]

(請負金額 1,422,282 千円)

#### (4) 施 工

##### ア 工事の申請

本工事は、中央区の市民病院増築に伴う機械設備工事である。

神戸市水道条例では、給水装置の工事をしようとする者は、管理者の承認を得なければならないとされており、給水装置に含まれない受水タンク以下の装置についても、神戸市水道局「受水タンク以下装置指導基準」により、給水装置と同様の指導を受けることと定められている。

また、神戸市下水道条例では、排水設備の工事を行おうとする者は、あらかじめ市長に申請し、その計画について確認を受けなければならないとされている。

しかし、本工事では、水道、及び下水道工事に関わる事前協議、及び申請がなされていなかった。

条例等に基づき、適正に手続きを行うべきである。

((地独)神戸市民病院機構神戸市立医療センター

中央市民病院事務局設備課)

[No.98 神戸市立医療センター中央市民病院増築他機械設備工事(北棟)]

(請負金額 401,220 千円)

第 1 表 抽出状況表

工事定期監査

(単位 金額：千円)

区 分		監 査 対 象 工 事		抽 出 工 事		抽 出 率 (%)	
		件 数	金 額	件 数	金 額	件 数	金 額
保 健 福 祉 局	土 木	7	242,266	2	171,382	28.6	70.7
	建 築	0	0	0	0	0.0	0.0
	設 備	4	35,885	2	26,904	50.0	75.0
環 境 局	土 木	3	328,277	1	24,548	33.3	7.5
	建 築	0	0	0	0	0.0	0.0
	設 備	55	24,952,248	8	672,395	14.5	2.7
住 宅 都 市 局	土 木	—	—	—	—	—	—
	建 築	49	10,077,745	10	2,385,931	20.4	23.7
	設 備	75	2,874,269	8	223,758	10.7	7.8
み な と 総 局	土 木	—	—	—	—	—	—
	建 築	9	1,751,749	2	1,469,077	22.2	83.9
	設 備	45	1,434,206	8	326,671	17.8	22.8
水 道 局	土 木	129	10,835,178	26	3,218,251	20.2	29.7
	建 築	9	342,885	2	17,639	22.2	5.1
	設 備	64	1,474,275	7	203,154	10.9	13.8
交 通 局	土 木	17	319,040	4	146,434	23.5	45.9
	建 築	17	680,521	3	335,499	17.6	49.3
	設 備	114	6,655,786	10	2,642,124	8.8	39.7
計		597	62,004,330	93	11,863,767	15.6	19.1

## 出資団体工事監査

(単位 金額：千円)

区 分		監査対象工事		抽出工事		抽出率 (%)	
		件数	金額	件数	金額	件数	金額
(公財)こうべ市民 福祉振興協会	土木	9	79,481	1	12,172	11.1	15.3
	建築	0	0	0	0	0.0	0.0
	設備	3	44,268	2	37,832	66.7	85.5
(地独) 神戸市民病院機構	土木	—	—	—	—	—	—
	建築	4	2,695,184	1	1,422,282	25.0	52.8
	設備	13	1,339,782	3	810,511	23.1	60.5
計		29	4,158,715	7	2,282,797	24.1	54.9

## 合 計

(単位 金額：千円)

区 分		監査対象工事		抽出工事		抽出率 (%)	
		件数	金額	件数	金額	件数	金額
計		626	66,163,045	100	14,146,564	16.0	21.4

備 考：(1)監査対象工事は、請負金額250万円以上のものとした。

(2)本表は、平成29年3月31日時点における各局及び出資団体からの提出資料に基づき作成した。

## 第 2 表 抽出工事一覧表

### 保健福祉局

工事種別	番号	工事名	請負人名	請負金額 (変更) [単位 千円]	契約年月日 (変更)	完成期限 (変更)	契約の方法
土木	1	鶴越橋耐震補強工事	(株)村田組	68,882 (73,923)	H28.8.5 (H29.2.27)	H29.3.31	制限
	2	鶴越墓園危険法面対策他 工事(その2)	(株)中西組	85,428 (97,459)	H28.11.1 (H29.3.23)	H29.3.31	制限
設備	3	和光園設備管理業務	(株)たくみ商会	24,300	H28.4.1	H31.3.31	指名
	4	和光園昇降機設備保守点 検	三精テクノロ ジーズ(株)	2,604	H28.4.1	H29.3.31	随契

### 環境局

工事種別	番号	工事名	請負人名	請負金額 (変更) [単位 千円]	契約年月日 (変更)	完成期限 (変更)	契約の方法
土木	5	妙賀山クリーンセンター法面 整備工事(その2)	国土防災技術 (株)	20,250 (23,900) (24,548)	H28.12.15 (H29.2.21) (H29.3.9) (H29.3.22)	H29.3.15 (H29.3.31)	随契
設備	6	東クリーンセンター無停 電電源装置・直流電源装 置更新等工事	(株)シモデン	69,312	H28.9.13	H29.3.31	制限
	7	苅藻島クリーンセンター 脱臭設備設置工事	三菱化工機(株) 大阪支社	265,032 (273,704)	H28.8.2 (H28.11.29)	H29.6.30	制限
	8	苅藻島クリーンセンター ごみクレーン運転制御装 置等改修工事	JFEプラン トエンジニアリング(株)関 西支店	144,259	H28.6.22	H29.3.31	制限
	9	西クリーンセンター ボイラー水管改修工事	三菱重工環 境・化学エン 지니어リング (株)関西支店	156,600	H28.3.29	H29.2.28	随契
	10	布施畑環境センター破碎 選別施設 2号蒸気発生 設備水管補修	(株)日本サーモ エナー神戸支 店	6,866	H29.3.10	H29.3.31	随契



工事種別	番号	工事名	請負人名	請負金額 (変更) [単位 千円]	契約年月日 (変更)	完成期限 (変更)	契約の方法
設備	11	西クリーンセンター 携帯無線連絡設備補修	難波電話電気 工業(株)	6,264	H28.7.29	H29.3.24	指名
	12	東クリーンセンター N o 2 混練機整備	不二サッシ(株) 大阪支店	9,720	H28.12.7	H29.2.28	随契
	13	妙賀山クリーンセンター クレーン保守点検業務	山九(株)神戸支 店	5,670	H28.4.1	H29.3.31	随契

### 住宅都市局

工事種別	番号	工事名	請負人名	請負金額 (変更) [単位 千円]	契約年月日 (変更)	完成期限 (変更)	契約の方法
建築	14	(仮称)切戸南住宅建設 工事 [14建築, 24機械, 25・26電 気]	神鋼興産建設 (株)	383,400	H28.3.18	H29.7.31	制限
	15	二宮住宅その他施設とり こわし及び敷地整備工事	(株)クニ工務店	118,584	H29.3.6	H29.10.31	制限
	16	御崎西住宅解体撤去他工 事	八雲建設(株)	80,616 (143,256)	H28.6.27 (H28.12.1)	H29.3.20 (H29.6.30)	制限
	17	楠住宅4号棟耐震補強工 事	(株)須貝工務店	138,456	H28.11.8	H29.6.15	随契
	18	松原住宅1・2号棟耐震 改修及び外壁改修工事 [18建築, 27機械]	春名建設(株)	848,880 (851,650) (853,518)	H28.2.25 (H28.3.25) (H29.3.23)	H30.1.31	制限
	19	イーストコート9番街外 壁改修他工事	(株)明和工務店	221,400 (237,870)	H27.11.19 (H28.7.25) (H28.8.4)	H28.7.31 (H28.8.19)	制限
	20	キャナルタウンイースト 大規模修繕工事	橋本建設(株)	336,744	H28.12.22	H30.1.31	制限
	21	ツイン大開1号館外壁改 修工事 [21建築, 30電気]	春名建設(株)	129,589 (130,993)	H28.9.21 (H29.3.16)	H29.3.22	制限

工事種別	番号	工事名	請負人名	請負金額 (変更) [単位 千円]	契約年月日 (変更)	完成期限 (変更)	契約の方法
建築	22	港島住宅72号棟内装改修工事	富士装備(株)	25,338	H28.9.12	H29.2.28	制限
	23	本多聞第三住宅18～21号棟屋根改修工事	三和建设(株)	17,772	H28.11.28	H29.3.10	指名
設備	24	(仮称)切戸南住宅給排水設備工事 [14建築,24機械,25・26電気]	日新工業(株)	57,024	H28.3.23	H29.7.31	制限
	25	(仮称)切戸南住宅電気設備工事 [14建築,24機械,25・26電気]	サン電設工業(株)	49,248	H28.3.23	H29.7.31	制限
	26	(仮称)切戸南住宅エレベーター設備工事 [14建築,24機械,25・26電気]	三精テクノロジーズ(株)	14,395	H28.3.22	H29.7.31	指名
	27	松原住宅1・2号棟耐震改修他機械設備工事 [18建築,27機械]	岩本設備工業(株)	46,764 (46,580)	H28.4.19 (H29.3.22)	H30.1.31	制限
	28	パークサイド御崎給湯器更新工事	菊川汽罐工業(株)	12,688 (12,094)	H28.9.1 (H28.11.10)	H28.12.15	指名
	29	南逆瀬川住宅・大開住宅消防設備改修工事	(株)エアシス	15,072 (15,059)	H28.2.1 (H28.7.7)	H28.7.15	指名
	30	ツイン大開1号館照明設備改修工事 [21建築,30電気]	(株)ナカケン	9,319	H28.9.21	H29.3.22	指名
	31	ひよどり台住宅55号棟他経年ガス管改修工事	大阪ガス(株)エネルギー事業部	18,712 (20,039)	H28.3.18 (H28.7.28)	H28.7.29	随契

#### みなと総局

工事種別	番号	工事名	請負人名	請負金額 (変更) [単位 千円]	契約年月日 (変更)	完成期限 (変更)	契約の方法
建築	32	神戸港総合福利厚生施設新築工事 [32建築,34機械,35電気]	東洋・寄神特定JV	1,272,240 (1,399,140)	H28.6.7 (H29.3.29)	H29.6.30	制限

工事種別	番号	工事名	請負人名	請負金額 (変更) [単位 千円]	契約年月日 (変更)	完成期限 (変更)	契約の方法
建築	33	ポートアイランド8号上屋他解体撤去工事	(株)中田工務店	55,681 (69,937)	H29.2.3 (H29.3.17)	H29.3.24 (H29.5.31)	制限
設備	34	神戸港総合福利厚生施設給排水設備工事 [32建築, 34機械, 35電気]	(株)長村商会	52,812	H28.6.24	H29.6.30	制限
	35	神戸港総合福利厚生施設電気設備工事 [32建築, 34機械, 35電気]	東洋電気工事(株)	179,247	H28.8.4	H29.6.30	制限
	36	神戸空港航空照明用ケーブル更新工事	東洋電気工事(株)	30,240 (32,508)	H28.9.8 (H29.3.9)	H29.3.17	制限
	37	メリケンパーク電源設備工事	(株)関西電工	14,083 (14,472)	H28.9.26 (H29.2.27) (H29.3.21)	H29.2.28 (H29.3.28)	指名
	38	兵庫運河地区(中之島)プロムナード照明設置工事	扇港電気工業(株)	26,265	H29.3.1	H29.6.16	制限
	39	国産3号上屋受変電設備補修工事	(株)東栄	4,336 (4,411)	H28.12.27 (H29.3.29)	H29.3.31	指名
	40	魚崎浜第2ポンプ場1号排水ポンプ減速機整備	川崎重工業(株)	9,936	H28.11.22	H29.3.31	随契
41	六甲アイランドドリバーモール2期北、南機械室ろ過装置整備	日機装エイク(株)	7,020	H28.11.4	H29.2.28	随契	

## 水道局

工事種別	番号	工事名	請負人名	請負金額 (変更) [単位 千円]	契約年月日 (変更)	完成期限 (変更)	契約の方法
土木	42	赤塚山特1高層配水池耐震補強工事	(株)友興組	158,436 (179,280) (197,569)	H27.12.14 (H28.9.29) (H29.2.6) (H29.3.14)	H29.2.28 (H29.3.20)	随契
	43	東垂水中層配水場場内整備工事	港建設(株)	45,046 (49,606) (48,048)	H28.1.5 (H28.9.16) (H28.12.20) (H29.1.27)	H28.9.30 (H28.12.28) (H29.1.31)	随契

工事種別	番号	工事名	請負人名	請負金額 (変更) [単位 千円]	契約年月日 (変更)	完成期限 (変更)	契約の方法
土木	44	布引特1高層配水場落石対策等工事	(株)南建設	20,304 (19,818)	H28.5.25 (H28.11.15)	H28.11.18	随契
	45	西垂水第2高層配水池池間連絡管等整備工事	(株)合同建設	85,190 (95,558)	H28.7.29 (H29.3.17)	H29.3.31	制限
	46	灘特1高層配水池耐震補強工事	港建設(株)	208,224 (208,463)	H28.9.16 (H29.3.15)	H30.1.31	制限
	47	有野ずい配管路敷斜面復旧工事	(株)杉藤建設	14,340 (13,863)	H28.9.1 (H29.3.21)	H29.3.31	指名
	48	灘特1配水場法面防護工事	(株)植信	53,114	H29.2.8	H29.6.30	制限
	49	灘(千旦通4丁目他)配水管・水管橋新設工事	(株)秋山組	66,258	H28.11.4	H29.6.30	随契
	50	灘(千旦通4丁目他)配水管新設工事	(株)秋山組	103,672 (109,209)	H28.3.10 (H28.9.14) (H29.2.27)	H28.10.31 (H29.2.28)	制限
	51	東灘(本山中町)配水管取替工事	兵庫奥栄建設(株)	148,284 (143,564)	H28.3.17 (H29.3.3)	H29.3.31	制限
	52	工水(東部地区)PIP工事その1	港建設(株)	264,600 (264,778)	H27.12.15 (H29.1.16) (H29.3.31)	H29.3.31 (H29.9.30)	制限 (総評)
	53	単価契約工事(土工事、管工事他・道路掘削跡復旧工事)北地区	(株)西原組	355,753	H28.4.1	H29.3.31	制限
	54	北(南五葉4丁目他)配水管取替工事	八雲建設(株)	45,144 (48,870)	H28.6.7 (H29.1.26)	H29.1.31	制限
	55	北(有野台7丁目他)揚水管新設工事	(株)中根建設	146,232 (153,799)	H28.6.17 (H29.3.21)	H29.3.31	制限
	56	平田橋水管橋鋼管工事	新日本工業(株)	30,566	H28.9.7 (H29.1.12)	H29.1.31 (H29.5.31)	制限

工事種別	番号	工事名	請負人名	請負金額 (変更) [単位 千円]	契約年月日 (変更)	完成期限 (変更)	契約の方法
土木	57	中央（生田町他）配水管取替工事	北神吉田建設(株)	70,241 (72,752)	H28.4.26 (H28.10.28) (H29.1.12)	H28.12.30 (H29.1.20)	制限
	58	中央（港島南町7丁目）配水管新設工事	沼田建設工業(株)	9,406 (9,289)	H28.11.17 (H29.3.21)	H29.3.31	制限
	59	工水（中部地区）PIP工事 その3	(株)大城工業所	167,076 (179,431) (183,731)	H27.12.28 (H29.1.27) (H29.2.28)	H29.2.28	制限 (総評)
	60	単価契約工事（土工事、管工事他・道路掘削跡復旧工事）西部地区	(株)本多組	229,899	H28.4.1	H29.3.31	制限
	61	須磨（明神橋）配水管新設推進工事	北浦建設(株)	155,574 (154,818)	H27.10.8 (H28.6.9) (H28.8.25)	H28.7.29 (H28.8.28)	制限 (総評)
	62	須磨（菅の台3丁目）配水管取替工事	(株)島田組	129,600 (132,386)	H28.3.17 (H28.8.9) (H28.12.21) (H29.3.8)	H28.10.31 (H29.1.31) (H29.3.11)	制限
	63	垂水（西舞子他）配水管取替工事	沼田建設工業(株)	155,520	H28.10.5	H29.11.30	制限
	64	西（美穂が丘1丁目）立坑築造工事	沼田建設工業(株)	7,074 (8,263)	H28.10.14 (H29.2.15)	H29.2.28	随契
	65	垂水（美山台）配水管取替工事	田村建設(株)	125,360 (150,049) (150,485)	H27.5.22 (H27.12.14) (H28.4.14) (H28.9.6)	H28.1.29 (H28.4.28) (H28.9.10)	制限
	66	垂水（千鳥が丘3丁目）配水管取替工事	(株)神盟	113,216 (124,059)	H27.7.21 (H28.7.21) (H28.10.5)	H28.8.31 (H28.10.9)	制限
	67	伊川谷町有瀬緊急時連絡管整備工事	港建設(株)	192,024 (211,928) (207,819)	H27.12.18 (H28.7.14) (H28.11.8) (H28.12.6)	H28.10.31 (H28.12.8)	制限
建築	68	檜川職員寮解体撤去工事	(株)シマブンコーポレーション	7,423 (8,719)	H28.12.28 (H29.3.22)	H29.3.31	指名
	69	布施畑ポンプ場 防水・外壁改修他工事	(株)エーアールシー	7,667 (8,920)	H28.11.30 (H29.3.14)	H29.3.31	指名

工事種別	番号	工事名	請負人名	請負金額 (変更) [単位 千円]	契約年月日 (変更)	完成期限 (変更)	契約の方法
設備	70	高取特1 高区送水ポンプ 設備更新工事	(株)西島製作所 大阪支店	21,168	H28.10.18	H29.5.31	随契
	71	板宿中層配水場入水制御 設備工事	大栄電機(株)	4,705	H28.6.28	H28.10.31	指名
	72	鷺田特1 配水場入水電動 弁操作盤更新工事	(株)大同電機製 作所	10,346	H28.10.31	H29.3.24	指名
	73	東垂水ポンプ場入水制御 盤他更新工事	大阪機電(株)	36,450 (34,830)	H28.3.9 (H28.9.23) (H28.12.27)	H28.9.30 (H28.12.28)	制限
	74	西垂水第2 高層学園系入 水制御設備設置工事	大栄電機(株)	20,433	H28.9.7	H29.3.15	制限
	75	千苺浄水場2系1号池フ ロキュレータ取替工事	水道機工(株) 大阪支店	102,600	H28.8.22	H29.3.31	制限
	76	神崎川ポンプ場 2号導水ポンプ分解整備	(株)日立製作所 神戸支店	9,072	H28.10.13	H29.3.18	随契

## 交通局

工事種別	番号	工事名	請負人名	請負金額 (変更) [単位 千円]	契約年月日 (変更)	完成期限 (変更)	契約の方法
土木	77	名谷車両基地外周フェン ス補修工事	(有)コーワ建装	7,196	H29.1.23	H29.3.31	指名
	78	高速鉄道 分岐ポイント 交換工事 (新神戸・新長 田)	(株)豊有	82,080	H28.6.8	H29.2.28	制限
	79	高速鉄道 法面維持管理 その他作業 (平成28年 度)	企業組合神戸 労協	5,929	H28.6.15	H29.1.31	指名
	80	高速鉄道 西神・山手線 レール交換工事 (平成28 年度)	清田軌道工業 (株)	51,192 (51,229)	H28.9.7 (H29.2.22)	H29.2.28	制限

工事種別	番号	工事名	請負人名	請負金額 (変更) [単位 千円]	契約年月日 (変更)	完成期限 (変更)	契約の方法
建築	81	新神戸駅連絡通路デザイン改修工事 [81建築, 84機械, 85電気]	(株)中田工務店	138,564 (143,413)	H28.3.11 (H28.10.21) (H28.11.15)	H28.10.31 (H28.11.30)	制限
	82	海岸線ハーバーランド駅止水板及び防水鉄扉改修工事	川重商事(株)	138,672 (138,996) (141,544)	H28.6.30 (H29.2.24) (H29.3.22)	H29.2.24 (H29.3.31)	制限
	83	西神営業所外壁他改修工事	(株)河合塗研	48,524 (50,542)	H28.7.12 (H28.12.7)	H28.12.9	制限
設備	84	新神戸駅連絡通路デザイン改修機械設備工事 [81建築, 84機械, 85電気]	(有)エンドウ	6,166 (7,765)	H28.3.14 (H28.10.24)	H28.10.31 (H28.11.30)	指名
	85	新神戸駅連絡通路デザイン改修電気設備工事 [81建築, 84機械, 85電気]	(株)三宅電気工事	40,956 (47,220)	H28.3.15 (H28.10.24) (H28.11.16)	H28.10.31 (H28.11.30)	制限
	86	平成28年度西神・山手線電車総合検査装置ツナギ箱他内部更新	(株)日立製作所神戸支店	32,724	H28.6.27	H29.3.31	随契
	87	海岸線 大容量蓄電池設置工事	富士電機(株)関西支社	178,416	H28.6.2	H29.11.30	制限
	88	上沢変電所・駅電気室(他3箇所)更新工事	(株)明電舎 関西支社	1,576,800	H28.7.1	H30.12.28	制限
	89	海岸線新長田駅他5駅トイレ洋式化工事	(株)石井管工	14,893 (16,292)	H28.10.13 (H29.2.21)	H29.2.28	指名
	90	名谷駅連動装置更新工事	大同信号(株)大阪支店	206,820	H28.12.9	H30.3.31	制限
	91	地下鉄設備管理業務(平成28年度～平成30年度)	平和興業(株)	486,000	H28.4.1	H31.3.31	指名
	92	西神・山手線 電車全般・重要部検査(台車・駆動装置等)	阪神車両メンテナンス(株)	72,267	H28.4.1	H29.3.31	随契
	93	平成28年度市バス車両工場排水処理装置整備作業	(株)扇港理研	17,820	H28.12.2	H29.3.31	指名

**(公財) こうべ市民福祉振興協会**

工事種別	番号	工事名	請負人名	請負金額 (変更) [単位 千円]	契約年月日 (変更)	完成期限 (変更)	契約の方法
土木	94	しあわせの村 野外活動ゾーン管理作業	(株)岡田造園	11,880 (12,172)	H28.4.1 (H29.1.27)	H29.1.31	指名
設備	95	保養センター太山寺・ラジウム温泉太山寺ろ過機更新他改修工事	(株)圓奈	25,790 (26,492)	H28.4.14 (H28.6.5)	H28.7.19	指名
	96	保養センター太山寺・ラジウム温泉太山寺設備管理業務	(一財) 神戸すまいまちづくり公社	11,340	H27.3.31	H29.3.31	指名

**(地独) 神戸市民病院機構**

工事種別	番号	工事名	請負人名	請負金額 (変更) [単位 千円]	契約年月日 (変更)	完成期限 (変更)	契約の方法
建築	97	神戸市立医療センター中央市民病院増築他工事 [97建築, 98機械, 99電気]	(株)明和工務店	1,301,400 (1,396,213)  (1,422,282)	H27.6.4 (H28.4.19) (H28.7.25) (H28.10.28)	H28.7.29  (H28.10.31)	制限
設備	98	神戸市立医療センター中央市民病院増築他機械設備工事(北棟) [97建築, 98機械, 99電気]	日本ファシリオ(株)神戸営業所	333,720 (394,200)  (401,220)	H27.7.30 (H28.5.27) (H28.7.25) (H28.10.24)	H28.7.29  (H28.10.31)	制限
	99	神戸市立医療センター中央市民病院増築他電気設備工事(北棟) [97建築, 98機械, 99電気]	栗原工業(株)神戸支店	268,012 (307,884)  (341,107) (357,488)	H27.7.30 (H28.4.28) (H28.7.21) (H28.7.26) (H28.10.11)	H28.7.29  (H28.10.31)	制限
	100	西市民病院発電機更新工事	ヤンマーエネルギーシステム(株)	51,667 (51,803)	H28.11.9 (H29.3.15)	H29.3.31	指名

備考：(1)「請負人名」欄の「特定JV」は特定建設工事共同企業体を表す。

(2)「契約の方法」欄の「一般」は一般競争入札、「制限」は制限付一般競争入札、「指名」は指名競争入札、「随契」は随意契約を表す。また、(総評)は総合評価落札方式を表す。

(3)本表は、平成29年3月31日時点における各局ならびに出資団体からの提出資料に基づき作成した。