

## 1 想定状況

ここは瀬戸内海に面した美しい海辺の町。ある日、南海トラフ地震が発生し大きな被害が出ています。すでに15分経過していますが、消防隊は到着していません。この町には80分で津波が到達すると予想されています。活動可能時間は45分間です。

## 2 課題

- (1) 地図上で状況を把握しつつ、それぞれの被害への対処方法を見つけてください。
- (2) 自分たちの周りにいる人たちへの指示を、4種類完成させてください。

## 3 ルール

- ・自分が担当する情報カードシート以外のシートを見てはいけません。
- ・カードの情報は、全て言葉にして口頭で伝え合ってください。
- ・明らかになった情報を地図に書き込むのは構いません。

## 情報カード

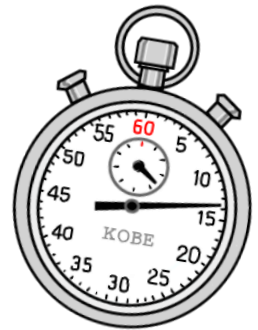
## PLAYER 1

こばやし さんの隣には、  
たかはししょうてん  
「高橋商店」がある

かつどう ひっし  
活動に必死に

なり過ぎて、  
じぶん つなみ  
自分たちが津波から  
に おく  
逃げ遅れないように！

あなたが時間管理を  
してください。



たす  
助けて〜っ！！  
となり こばやし  
お隣の「小林」さんが、  
あし こっせつ  
足を骨折して  
うご  
動けないっ！



「 」さん

おぼ 覚え方は  
かた  
と握る  
③レバーをピン  
②ホースをピンとはずす  
①安全ピンを抜く

つか  
使い方

し  
知って安心  
しょうかい  
消火器(のついで)

こうべし  
神戸消防署だより



よしだ さんが外に出ると、  
となり いえ そと  
隣の家と、その隣の家から  
たす もと こえ き  
助けを求める声が聞こえてきた

ふたり と こ  
二人とも閉じ込められて、  
そと で  
外に出られないようだ

1 想定状況

ここは瀬戸内海に面した美しい海辺の町。ある日、南海トラフ地震が発生し大きな被害が出ています。すでに15分経過していますが、消防隊は到着していません。この町には80分で津波が到達すると予想されています。活動可能時間は45分間です。

2 課題

- (1) 地図上で状況を把握しつつ、それぞれの被害への対処方法を見つけてください。
- (2) 自分たちの周りにいる人たちへの指示を、4種類完成させてください。


3 ルール

- ・自分が担当する情報カード以外のシートを見てはいけません。
- ・カードの情報は、全て言葉にして口頭で伝え合ってください。
- ・明らかになった情報を地図に書き込むのは構いません。

情報カード

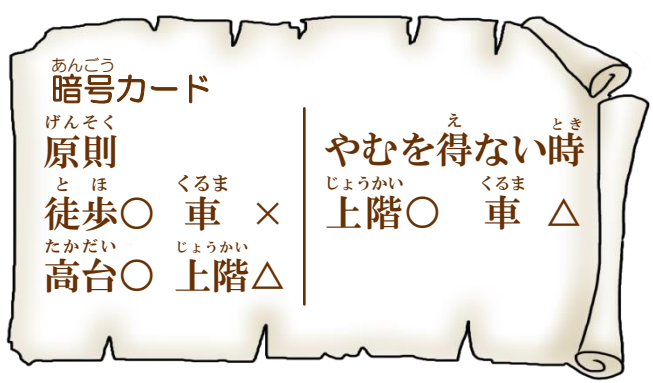
PLAYER2

よしだ  
「吉田」さんは、  
こうえん ぼうさいくねん  
公園で防災訓練があると、  
いえ まえ ちいき しょうかき  
家の前にある地域の消火器を  
こうえん はこ やく  
公園まで運ぶ役だが、  
とし と  
年を取ってだんだん  
つら  
辛くなっている…



あんこう  
暗号カード  
げんそく  
原則  
とほ くるま  
徒歩○ 車×  
たかだい しょうかい  
高台○ 上階△

え とき  
やむを得ない時  
じょうかい くるま  
上階○ 車△

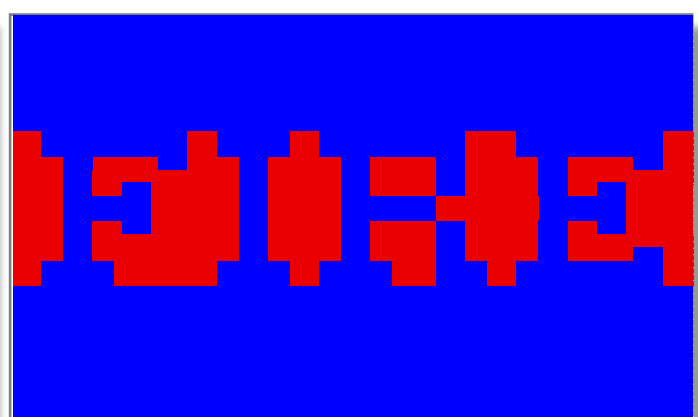


うみべ まちこうえん ぼうさいそうこ せっちがいよう  
海辺の町公園「防災倉庫」設置概要  
せっちねんがっぴ ねん がつ にち  
設置年月日 20××年1月17日  
かんにりしゃ うみべ まちぼうさいふくし  
管理者 海辺の町防災福祉コミュニティ  
ひちくひんもくろく  
備蓄品目録  
かせつ とうこうき スコップ かん  
仮設トイレ 投光器 スコップ 乾パン  
ブルーシート パール 懐中電…

おおにし  
「大西」さんは、  
いえ なか  
さっきまで家の中で  
よ 読んでいた しょうかんし  
読んでいた週刊誌の  
ことを思い出した



やまもと  
「山本」さんが  
と こ  
閉じ込められているので、  
ちか ゆうびんきょく しょくいんたち  
近くにある郵便局の職員達に  
きゅうじょかつどう いらい  
救助活動を依頼した



## 1 想定状況

ここは瀬戸内海に面した美しい海辺の町。ある日、南海トラフ地震が発生し大きな被害が出ています。すでに15分経過していますが、消防隊は到着していません。この町には80分で津波が到達すると予想されています。活動可能時間は45分間です。

## 2 課題

- (1) 地図上で状況を把握しつつ、それぞれの被害への対処方法を見つけてください。
- (2) 自分たちの周りにいる人たちへの指示を、4種類完成させてください。

## 3 ルール

- ・自分が担当する情報カードシート以外のシートを見てはいけません。
- ・カードの情報は、全て言葉にして口頭で伝え合ってください。
- ・明らかになった情報を地図に書き込むのは構いません。

## 情報カード

## PLAYER 3

ちすじょう  
地図上では、  
やまもと  
「山本」さんと たかはししょうてん  
「高橋商店」は  
む あ  
向かい合っているが、  
じっさい しょうがっこう こうしゃ  
実際は小学校の校舎で  
たが たてもん み  
お互いの建物は見えない

こうしょう はたら ひと なか  
工場で働く人の中には、  
「まんぷく食堂」で  
ひる た あと  
お昼を食べた後、  
さらにむかいの  
「ふじいしょうてん」で  
おやつをかう人もいる

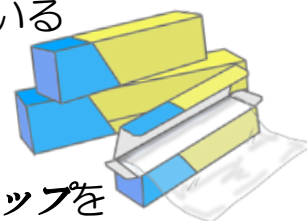


パールで物を持ち上げるには、  
“てこ”の“支点”にしたり、  
もちあげた物の下に入れて支える  
“あて木”が必要



やまぐち  
「山口」さんは、  
こくどうぞ す  
国道沿いに住んでいる

まえ しんさい とき  
前の震災の時に  
なに ちようほう  
何かと重宝したラップを  
びちく  
備蓄しているそう



てら ちか いのうえ  
お寺の近くの「井上」さんが  
たす ちと  
助けを求めている。

あし ふじゆう ちい ひと  
足が不自由だか小さな人なので、  
いばしょが わ  
居場所が分かれば、あなたが  
せ お ひなん  
背負って避難させてください

このあと津波が来るかもしれない

おお ひと ひなん よ  
多くの人に避難を呼びかけるのに、  
こうかてき どうぐ  
効果的な道具はないだろうか…

## 1 想定状況

ここは瀬戸内海に面した美しい海辺の町。ある日、南海トラフ地震が発生し大きな被害が出ています。すでに15分経過していますが、消防隊は到着していません。この町には80分で津波が到達すると予想されています。活動可能時間は45分間です。

## 2 課題

- (1) 地図上で状況を把握しつつ、それぞれの被害への対処方法を見つけてください。  
 (2) 自分たちの周りにいる人たちへの指示を、4種類完成させてください。

## 3 ルール

- 自分が担当する情報カードシート以外のシートを見てはいけません。
- カードの情報は、全て言葉にして口頭で伝え合ってください。
- 明らかになった情報を地図に書き込むのは構いません。

## 情報カード

## PLAYER 4



「まんぷく食堂」は、お昼になると、  
 工場で働く人たちでいっぱいだ  
 あそこのイスを…



「山下」さん自慢の百科事典が、  
 家の外にまで散乱している

海のそばの家だが、  
 もう避難した  
 だろうか？



暗号カード

藤 吉 藤

地図で見ると

「藤原」さんと「小林」さんは、  
 小学校を挟んで向かい合っている

Aの筋には「山本」さんの家が、  
 Eの筋には「山下」さんの家がある

## 1 想定状況

ここは瀬戸内海に面した美しい海辺の町。ある日、南海トラフ地震が発生し大きな被害が出ています。すでに15分経過していますが、消防隊は到着していません。この町には80分で津波が到達すると予想されています。活動可能時間は45分間です。

## 2 課題

- (1) 地図上で状況を把握しつつ、それぞれの被害への対処方法を見つけてください。  
 (2) 自分たちの周りにいる人たちへの指示を、4種類完成させてください。

## 3 ルール

- ・自分が担当する情報カードシート以外のシートを見てはいけません。
- ・カードの情報は、全て言葉にして口頭で伝え合ってください。
- ・明らかになった情報を地図に書き込むのは構いません。

## 情報カード

## PLAYER5



少し前、「藤井商店」が  
**メガホン** を使って客の呼び込み  
 をしていたところ、  
 小学校から  
 苦情がきたらしい。



「小林」さんの隣のお店の前  
 に、地域で買った**消火器**がある



「山下」さんは、お向かいの「田中」  
 さんを、ショッピングセンターの  
 カートに乗せて避難させている

良いアイデアだが、  
 ケガ人には  
 あの振動は無理



「藤原」さんが  
 ベッドと倒れてきた家具のすき間  
 にいるのが見える。

ケガはないようだが、倒れた家具は  
 何か道具がないと持ち上がらない！



身近にあるものを  
 工夫して使おう