

この結果速報は、2025 年国勢調査の要計表による人口及び世帯数を神戸市独自に集計した概数（速報概数値）です。後日、総務省が公表する人口速報集計と相違がある場合があります。

2026 年 5 月 22 日

神戸市企画調整局政策課

2025 年国勢調査（速報）の公表

1. 概況

- ・人口は、1,497,630 人となり、前回の 2020 年国勢調査結果（以下、前回調査）と比べて 27,522 人（1.8%）減少した。
- ・世帯数は 766,349 世帯となり、前回調査と比べて 31,429 世帯（4.3%）増加した。

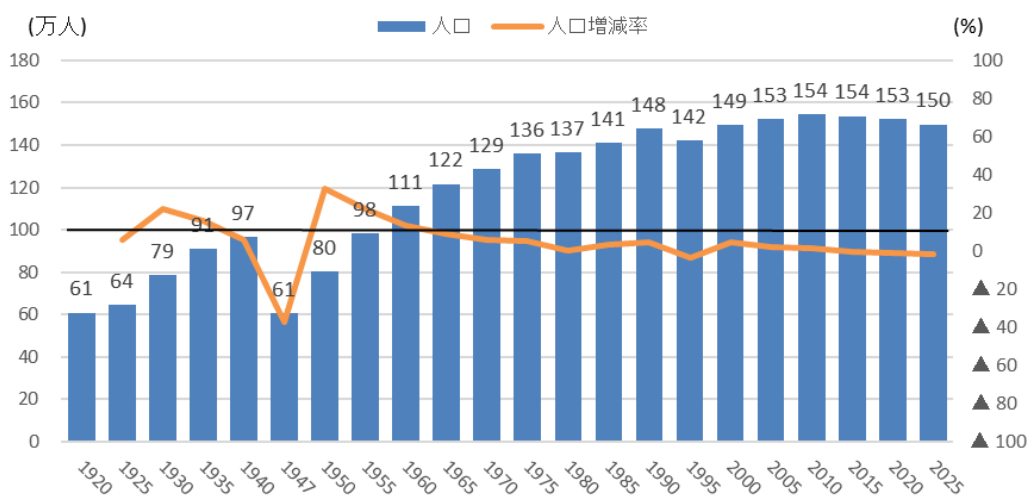
2025年国勢調査結果速報

項目	2025年	2020年	増減数	増減率
人口	1,497,630人	1,525,152人	▲ 27,522人	▲ 1.8%
世帯	766,349世帯	734,920世帯	31,429世帯	4.3%
1世帯あたりの人員	1.95人	2.08人	▲ 0.12人	▲ 5.8%

2. 人口の推移

- ・神戸市の人口は、戦後一貫して増加傾向にあったが、1995 年調査では阪神・淡路大震災の影響で、1990 年調査と比べ人口が減少した。
- ・1995 年調査から 2010 年調査の間は人口は増加していたが、2015 年調査以降は人口減少となった。

神戸市の人口、人口増減率の推移



この結果速報は、2025年国勢調査の要計表による人口及び世帯数を神戸市独自に集計した概数（速報概数値）です。後日、総務省が公表する人口速報集計と相違がある場合があります。

神戸市の人口推移

(世帯, 人)

年次	世帯数	人 口			女100人に対する男の数	1世帯当たり人員
		総 数	男	女		
1920年	138,970	608,644	323,946	284,698	113.8	4.38
1925年	151,505	644,212	335,762	308,450	108.9	4.25
1930年	178,325	787,616	406,348	381,268	106.6	4.42
1935年	198,018	912,179	467,945	444,234	105.3	4.61
1940年	216,076	967,234	491,553	475,681	103.3	4.48
1947年	149,347	607,079	307,772	299,307	102.8	4.06
1950年	192,977	804,501	400,225	404,276	99.0	4.17
1955年	231,874	981,318	484,604	496,714	97.6	4.23
1960年	279,599	1,113,977	550,321	563,656	97.6	3.98
1965年	331,388	1,216,666	601,846	614,820	97.9	3.67
1970年	377,473	1,288,937	636,846	652,091	97.7	3.41
1975年	427,031	1,360,605	667,893	692,712	96.4	3.19
1980年	458,700	1,367,390	665,029	702,361	94.7	2.98
1985年	487,849	1,410,834	681,810	729,024	93.5	2.89
1990年	539,151	1,477,410	712,594	764,816	93.2	2.74
1995年	536,508	1,423,792	683,228	740,564	92.3	2.65
2000年	606,162	1,493,398	713,684	779,714	91.5	2.46
2005年	643,351	1,525,393	724,427	800,966	90.4	2.37
2010年	684,183	1,544,200	731,114	813,086	89.9	2.26
2015年	705,459	1,537,272	726,700	810,572	89.7	2.18
2020年	734,920	1,525,152	716,452	808,700	88.6	2.08
2025年	766,349	1,497,630	702,118	795,512	88.3	1.95

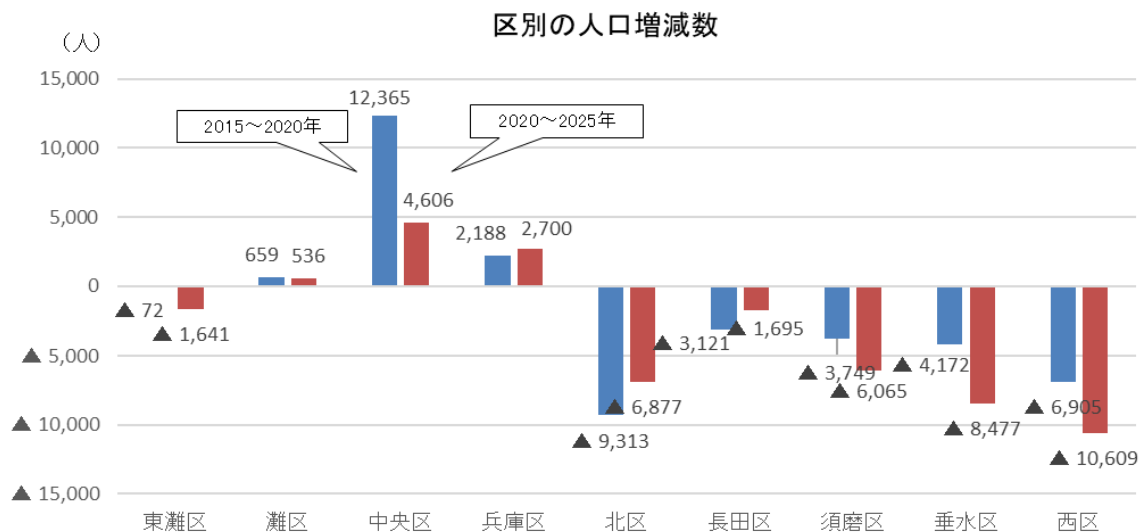
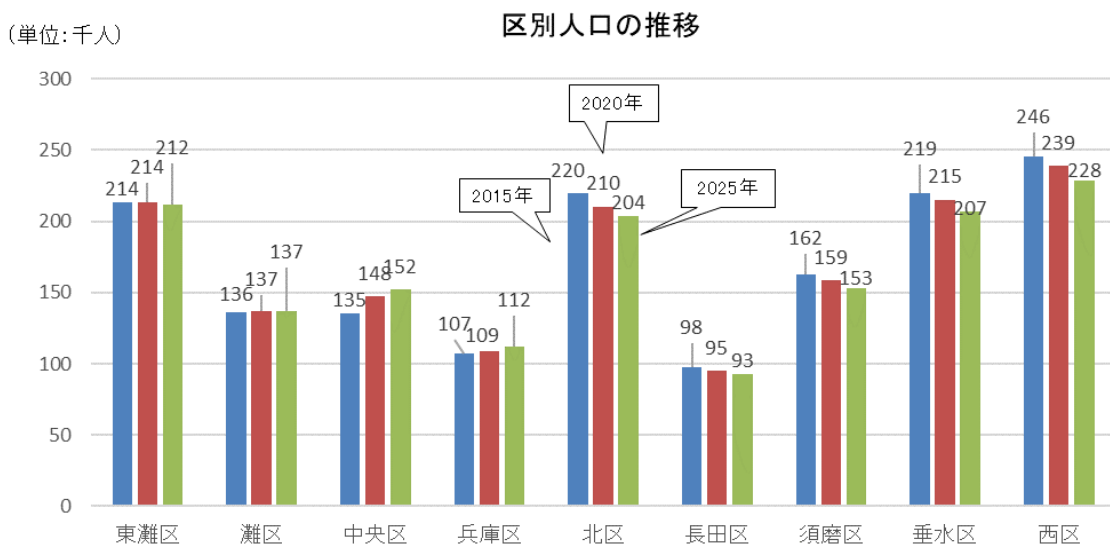
注) 2025年値は、要計表により神戸市独自で集計した概数であり、後日総務省統計局より公表される数値と異なる場合がある。その他は国勢調査確報値である。

この結果速報は、2025年国勢調査の要計表による人口及び世帯数を神戸市独自に集計した概数（速報概数値）です。後日、総務省が公表する人口速報集計と相違がある場合があります。

3. 区別の状況

(1) 区別の推移

- ・灘区、中央区、兵庫区では前回調査に引き続き、人口が増加した。東灘区は前回調査では横ばいだったが、2025年調査で人口減に転じ、北区、長田区、須磨区、垂水区、西区では前回調査に引き続き、人口が減少した。

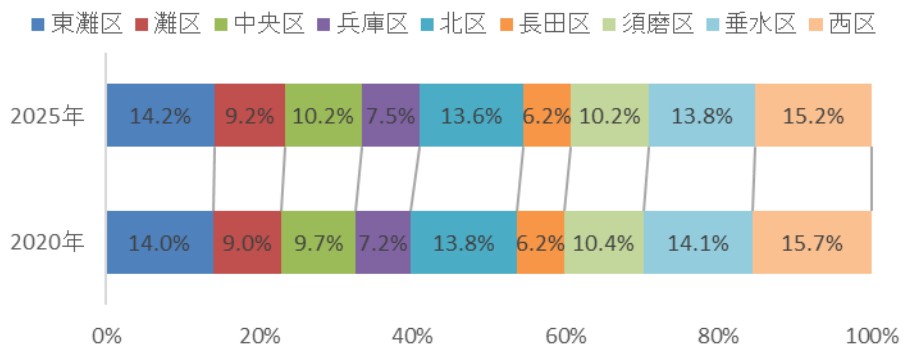


この結果速報は、2025年国勢調査の要計表による人口及び世帯数を神戸市独自に集計した概数（速報概数値）です。後日、総務省が公表する人口速報集計と相違がある場合があります。

(2) 区別人口割合

- 各区の人口構成比は、西区(15.2%)が最大となった。前回調査では、垂水区が14.1%と2位だったが、2025年調査結果では、2位東灘区(14.2%)、3位垂水区(13.8%)となっている。

区別人口割合(2020年、2025年)



(3) 男女別人口

- 男女別人口は、男702,118人、女795,512人で、女100人につき男の人口は88.3人となり、前回調査の88.6人から0.3人減少した。長期的には男の割合は減少傾向にある。
- 区別で見ると兵庫区の93.7人が最も高く、須磨区の85.3人が最も低い。

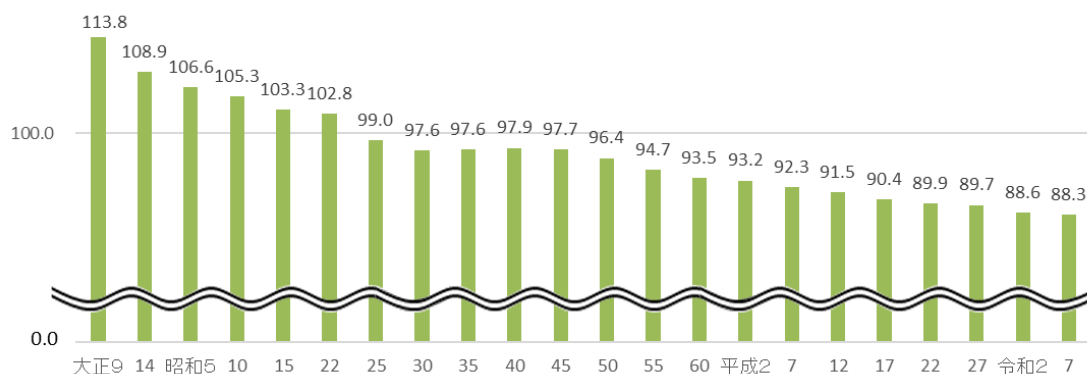
区別男女別人口

区名	世帯数	人 口			女100人に対する男の数	1世帯当たり 人 員	令和2年 国勢調査 人口
		総数	男	女			
全 市	766,349	1,497,630	702,118	795,512	88.3	1.95	1,525,152
東 灘 区	105,196	211,921	98,472	113,449	86.8	2.01	213,562
灘 区	73,275	137,283	63,731	73,552	86.6	1.87	136,747
中 央 区	97,079	152,124	70,496	81,628	86.4	1.57	147,518
兵 庫 区	67,342	111,844	54,107	57,737	93.7	1.66	109,144
北 区	91,794	203,615	96,015	107,600	89.2	2.22	210,492
本 区	57,179	123,241	57,473	65,768	87.4	2.16	127,113
北 神	34,615	80,374	38,542	41,832	92.1	2.32	83,379
長 田 区	53,294	93,096	43,877	49,219	89.1	1.75	94,791
須 磨 区	76,373	152,654	70,255	82,399	85.3	2.00	158,719
本 区	36,978	70,921	32,557	38,364	84.9	1.92	71,995
北 須 磨	39,395	81,733	37,698	44,035	85.6	2.07	86,724
垂 水 区	98,554	206,825	95,320	111,505	85.5	2.10	215,302
西 区	103,442	228,268	109,845	118,423	92.8	2.21	238,877
本 区	83,621	187,227	89,688	97,539	92.0	2.24	—
玉 津	19,821	41,041	20,157	20,884	96.5	2.07	—

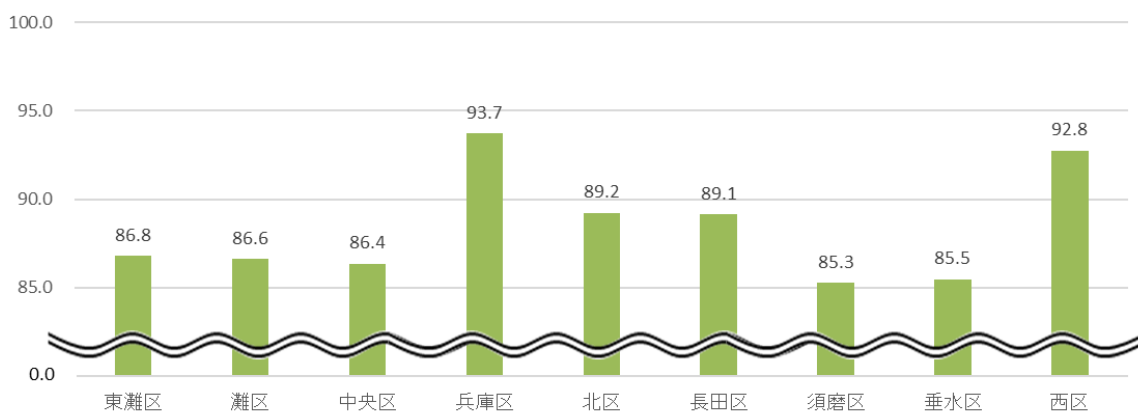
注) 2025年値は、要計表により神戸市独自で集計した概数であり、後日総務省統計局より公表される数値と異なる場合がある。

この結果速報は、2025 年国勢調査の要計表による人口及び世帯数を神戸市独自に集計した概数（速報概数値）です。後日、総務省が公表する人口速報集計と相違がある場合があります。

(人) 性比の推移(女100人に対する男の数)



(人) 区別の性比(女100人に対する男の数)



(4) 世帯数

- ・世帯数は、766,349 世帯となり、前回調査に比べ 4.3%の増加となった。また、全ての区で増加となった。
- ・平均世帯人員は 1.95 人で、前回調査の 2.08 人から 0.12 人減少した。北区、西区では、各 2.22 人、2.21 人と比較的世帯人員は多いが減少傾向にある。中央区(1.57 人)、兵庫区(1.66 人)、長田区(1.75 人)では 2 人を割っている。

この結果速報は、2025年国勢調査の要計表による人口及び世帯数を神戸市独自に集計した概数（速報概数値）です。後日、総務省が公表する人口速報集計と相違がある場合があります。

区別世帯数の推移

(世帯, %)

	2015年	2020年		2025年			
		増減数	増減率	増減数	増減率		
全 市	705,459	734,920	29,461	4.2	766,349	31,429	4.3
東 灘 区	97,265	102,465	5,200	5.3	105,196	2,731	2.7
灘 区	67,407	70,009	2,602	3.9	73,275	3,266	4.7
中 央 区	81,022	90,870	9,848	12.2	97,079	6,209	6.8
兵 庫 区	57,875	61,186	3,311	5.7	67,342	6,156	10.1
北 区	87,126	88,489	1,363	1.6	91,794	3,305	3.7
本 区	54,924	54,797	▲ 127	▲ 0.2	57,179	2,382	4.3
北 神	32,202	33,692	1,490	4.6	34,615	923	2.7
長 田 区	48,780	49,601	821	1.7	53,294	3,693	7.4
須 磨 区	73,278	74,352	1,074	1.5	76,373	2,021	2.7
本 区	34,144	34,978	834	2.4	36,978	2,000	5.7
北 須 磨	39,134	39,374	240	0.6	39,395	21	0.1
垂 水 区	95,473	97,680	2,207	2.3	98,554	874	0.9
西 区	97,233	100,268	3,035	3.1	103,442	3,174	3.2
本 区	—	—	—	—	83,621	—	—
玉 津	—	—	—	—	19,821	—	—

注) 2025年値は、要計表により神戸市独自で集計した概数であり、後日総務省統計局より公表される数値と異なる場合がある。その他は国勢調査確報値である。

区別平均世帯人員の推移

